

ЗАКЛЮЧЕНИЕ
Счетной палаты Красноярского края
на отчет об исполнении
краевого бюджета за 2012 год

(утверждено коллегией Счетной палаты Красноярского края
протокол от 29 мая 2013 года № 7)

Красноярск
2013 год

Содержание:

Заключение на годовой отчет об исполнении краевого бюджета за 2011 год	3
Приложение к Заклчению на годовой отчет об исполнении краевого бюджета за 2011 год «Итоги внешней проверки Годового отчета об исполнении бюджета»	13
1. Показатели экономического развития Красноярского края	13
2. Основные параметры краевого бюджета	15
3. Исполнение доходов краевого бюджета	19
4. Исполнение расходов краевого бюджета	23
5. Общегосударственные вопросы	31
6. Национальная безопасность и правоохранительная деятельность	34
7. Национальная экономика	36
7.1. Топливо-энергетический комплекс	37
7.2. Сельское хозяйство и рыболовство	37
7.3. Транспорт	41
7.3. Дорожное хозяйство (дорожный фонд)	41
7.4. Другие вопросы в области национальной экономики	44
8. Жилищно-коммунальное хозяйство	44
9. Охрана окружающей среды	50
10. Расходы на социально-культурную сферу	51
11. Отдельные показатели качества и уровня жизни	55
13. Исполнение долгосрочных целевых программ	59
14. Оценка полноты и достоверности Годового отчета об исполнении бюджета, представленного Правительством Красноярского края, и годовой бюджетной отчетности главных администраторов бюджетных средств	61

Заключение на годовой отчет об исполнении краевого бюджета за 2012 год

Годовой отчет об исполнении краевого бюджета за 2012 год (далее – Годовой отчет об исполнении бюджета, Годовой отчет) представлен Правительством Красноярского края в Счетную палату Красноярского края (далее – Счетная палата края) в полном объеме в сроки, установленные пунктом 3 статьи 264.4 Бюджетного кодекса РФ и пунктом 3 статьи 46 Закона Красноярского края от 18.12.2008 № 7-2617 «О бюджетном процессе в Красноярском крае» (далее – Закон края о бюджетном процессе).

Настоящее заключение подготовлено Счетной палатой края в соответствии со статьей 264.4 Бюджетного кодекса РФ и статьей 46 Закона края о бюджетном процессе с учетом данных внешних проверок годовой бюджетной отчетности главных администраторов бюджетных средств.

Годовой отчет об исполнении бюджета составлен в автоматизированной системе управления бюджетным процессом («АЦК-Финансы» и СКИФ).

При подготовке настоящего заключения использованы материалы контрольных и экспертно-аналитических мероприятий Счетной палаты края, данные Территориального органа Федеральной службы государственной статистики по Красноярскому краю¹ (далее – статистические данные), информация из программного комплекса «Взаимодействие с Федеральной налоговой службой».

Информация об итогах внешней проверки Годового отчета представлена в приложении к заключению.

1. Показатели социально-экономического развития Красноярского края

1.1. Исполнение краевого бюджета в 2012 году, как и в предыдущие годы, осуществлялось в условиях отсутствия законодательно утвержденной комплексной долгосрочной программы социально-экономического развития Красноярского края, устанавливающей целеполагание экономического развития, стратегические установки и конкретные задачи на перспективу.

Основные показатели социально-экономического развития Красноярского края свидетельствуют о сырьевой модели развития экономики края и высокой зависимости от внешнеэкономической конъюнктуры.

1.2. По статистическим данным численность населения Красноярского края за 2012 год увеличилась на 8,2 тыс. чел. (на 0,3%) и на 01.01.2013 составила 2 846,6 тыс. человек. Начиная с 2009 года, в крае отмечается **прирост населения**, который в 2012 году составил 4 372 чел. (в 2011 году – 1 324 чел., в 2010 году – 396 чел.).

¹ За 2012 год – данные оперативные.

В крае наблюдается опережающий рост среднедушевых денежных доходов (107,7%) над ростом величины прожиточного минимума (104,2%). В связи с этим, **доля населения края с денежными доходами ниже величины прожиточного минимума** в 2012 году **уменьшилась** по сравнению с 2011 годом на 1,7 процентного пункта и составила 16,9%. Вместе с тем, по доле населения с денежными доходами ниже величины прожиточного минимума Красноярский край превышает среднероссийский показатель на 5,9 процентного пункта (по Российской Федерации – 11,0%).

Красноярский край характеризуется **высокой степенью расслоения населения края по уровню денежных доходов**. В 2012 году доходы обеспеченного населения в 17 раз превышают доходы «бедного» населения.

Уровень общей безработицы в 2012 году составил 5,6%, что на 0,5 процентного пункта ниже уровня 2011 года (6,1%).

В 2012 году наблюдается **рост реальных денежных доходов населения**. Одним из факторов роста реальных доходов является превышение роста номинальных денежных доходов (107,7%) над потребительскими ценами на товары и услуги (за январь-декабрь 2012 года 105,4%).

В результате, реальные денежные доходы населения Красноярского края увеличились на 102,4% в 2012 году (в 2011 году рост составил 102,7%). Среднемесячная номинальная начисленная заработная плата по Красноярскому краю составила 28 734,3 рубля (по Российской Федерации – 26 822,0 рублей) и увеличилась по сравнению с 2011 годом на 11,8% (по России – на 13,9%).

Зарботная плата работников бюджетной сферы повышалась быстрее (117,7%), чем заработная плата в целом по краю (111,8%). Опережающий рост заработной платы работников бюджетной сферы обеспечен в соответствии с бюджетной политикой в области оплаты труда, отраженной в Основных направлениях бюджетной и налоговой политики Красноярского края на 2012-2014 годы, и отдельными Указами Президента Российской Федерации от 07.05.2012.

1.3. В 2012 году организациями края инвестировано в основной капитал 376,1 млрд. рублей (в 2011 году – 303,9 млрд. рублей, в 2010 году – 266,9 млрд. рублей). Темп **роста инвестиций** составил 115,5% к уровню 2011 года (в целом по Российской Федерации – 106,6%).

1.4. Индекс промышленного производства по итогам 2012 года составил 103,6% (в 2011 году – 101,2%). По Российской Федерации за 2012 год индекс промышленного производства составил 102,6%.

Рост промышленного производства обеспечивался за счет **увеличения добычи топливно-энергетических полезных ископаемых** (индекс производства составил 116,7%), что, главным образом, связано с освоением Ванкорского нефтегазового месторождения.

Традиционно высокий удельный вес (42,8%) занимает металлургическое производство и производство готовых металлических изделий (индекс производства составил 101,0%).

Позитивные изменения отмечаются в производстве машин и оборудования (индекс производства в 2012 году составил 111,1%, в 2011 году – 109,7%).

«Монозависимость» экономики края от металлургического производства снижается (удельный вес металлургического производства в объеме отгруженных товаров снизился на 2,7 процентного пункта по отношению к 2011 году (45,5%) и составил в 2012 году 42,8%), в большей степени, за счет увеличения вклада добывающих отраслей (с 24,4% в 2011 году до 25,6% в 2012 году).

2. Основные параметры краевого бюджета.

2.1. При высоком уровне зависимости от внешних факторов и перевыполнении отдельных прогнозных значений экономических показателей, учтенных при формировании проекта краевого бюджета, **поступление дополнительных налоговых доходов** относительно первоначальных бюджетных назначений составило 3 369,8 млн. рублей (102,9%).

2.2. В результате внесенных изменений в Закон края о бюджете первоначальный план по доходам увеличен на 15 910,9 млн. рублей, или на 13,2%, по расходам – на 31 753,5 млн. рублей, или на 21,8%. Дефицит бюджета по отношению к первоначальной редакции краевого бюджета увеличен на 15 842,6 млн. рублей, или на 62,1%.

На 2012 год план по доходам утвержден в сумме 135 869,5 млн. рублей, уточненные бюджетные назначения по расходам составили 180 448,4 млн. рублей. Проверка Годового отчета показала, что разница между законодательно утвержденными назначениями и бюджетной росписью обусловлена применением положений статьи 217 Бюджетного кодекса РФ и статьи 8 Закона края о бюджете.

2.3. Размеры дефицита краевого бюджета на 2012 год характеризуются критичностью: размер дефицита, утвержденный Законом края о бюджете, близок к предельному (расчетному) уровню (91,8%), исполненный дефицит бюджета относится к предельному (расчетному) значению показателя на 88%.

2.4. **Исполнение** краевого бюджета за 2012 год, как и за предыдущие годы, **характеризуется перевыполнением доходных источников** краевого бюджета и **сдержанной политикой исполнения расходов.**

Исполнение по доходам превышает план, утвержденный Законом края о бюджете, на 3,4%, или на 4 629,6 млн. рублей.

Объем неисполненных бюджетных ассигнований составил 15 848,6 млн. рублей, или 8,8% от уточненной бюджетной росписи.

При исполнении краевого бюджета дефицит составил 24 100,7 млн. рублей, что на 41,7% ниже размера, утвержденного Законом края о бюджете (41 351,0 млн. рублей), в связи с чем, в ходе исполнения бюджета банковские кредиты не привлекались, расходы на обслуживание государственного долга снижены.

2.5. Основной удельный вес в структуре источников финансирования дефицита бюджета (53,2%) приходится на долговые обязательства по государственным ценным бумагам. Изменение остатков средств на счетах бюджета занимает 41,5% (по сравнению с началом года остатки средств на конец года уменьшились на 9 990,7 млн. рублей и составили 17 780,7 млн. рублей).

Часть остатков на конец года (49,5%) составляют целевые средства, полученные из федерального бюджета в сумме 8 794,1 млн. рублей (в том числе 4 024,8 млн. рублей – на комплексное развитие Нижнего Приангарья).

Временно свободные средства краевого бюджета, в том числе целевые федеральные средства размещались на банковские депозиты, в результате чего **получены дополнительные доходы от размещения средств** в сумме 1 260,5 млн. рублей.

2.6. **Объем государственного долга края** по состоянию на 01.01.2013 составил 28 657,6 млн. рублей и увеличился на 11 740,2 млн. рублей по сравнению с размером государственного долга на начало года (16 917,4 млн. рублей).

Основная часть государственного долга по состоянию на 01.01.2013 (**90,4%**) **представлена государственными ценными бумагами** – 25 910 млн. рублей. Государственные гарантии и поручительства занимают 4,3% (1 244,9 млн. рублей), бюджетные кредиты из федерального бюджета – 5,2% (1 502,7 млн. рублей).

На обслуживание государственного долга края в 2012 году направлено 1 311,2 млн. рублей, или 66,6% от бюджетных назначений.

2.7. При исполнении краевого бюджета **соблюдены предельные значения** параметров краевого бюджета, размера государственного долга и расходов на его обслуживание, установленные Бюджетным кодексом РФ.

2.8. Наибольший удельный вес исполнения расходов (35,2%) приходится на 4 квартал, во втором и третьем квартале – 24,1% и 22,3% соответственно, что в некоторой степени обусловлено неритмичным поступлением средств из федерального бюджета, а также спецификой исполнения отдельных расходов бюджета (выплата заработной платы за декабрь в декабре).

3. Исполнение доходов краевого бюджета

3.1. Доходы краевого бюджета в 2012 году исполнены в сумме 140 499,1 млн. рублей, что на 3,4% превышает план, утвержденный Законом края о бюджете.

Исполнение налоговых и неналоговых доходов составляет 112 724,4 млн. рублей, или 100,9% от плановых назначений.

Безвозмездные поступления составляют 19,8% в общей сумме доходов бюджета и исполнены в размере 27 774,7 млн. рублей, что на 14,8% превышает план, утвержденный Законом края о бюджете.

3.2. Доходы краевого бюджета в 2012 году исполнены в меньшем объеме, чем доходы 2011 года – на 2,2%, или на 3 206,3 млн. рублей, что в большей мере обусловлено снижением объемов безвозмездных поступлений (на 3 818 2 млн. рублей, или на 12,1%).

Налоговые и неналоговые доходы в 2012 году превысили объем налоговых и неналоговых поступлений 2011 года на 1 283,2 млн. рублей, или на 1,2%.

3.3. В структуре доходов краевого бюджета основную долю занимают: налог на прибыль организаций – 47 281,9 млн. рублей, или 33,6% в общей сумме доходов бюджета, налог на доходы физических лиц – 28 968,6 млн. рублей (20,6%) и налог на имущество организаций – 12 321,0 млн. рублей (8,8%). Доля безвозмездных поступлений в общем объеме доходов краевого бюджета в 2012 году составила 27 774,7 млн. рублей, или 19,8%.

В 2012 году относительно 2011 года отмечено перевыполнение доходов по всем основным видам налоговых доходов, за исключением поступлений по налогу на прибыль.

Снижение поступлений по налогу на прибыль в 2012 году по отношению к 2011 году составило 7 903,4 млн. рублей, или 14,3%, что, в большей мере, обусловлено снижением цен на цветные металлы (цена на никель снизилась на 23,3% относительно цен 2011 года, в том числе на 15,3% относительно прогноза цен на 2012 год; на медь – на 9,8 и 6,5% соответственно, на алюминий – на 15,8 и 12,2% соответственно, на платину – на 10,0% и 3,2% соответственно).

4. Исполнение расходов краевого бюджета

4.1. Расходы краевого бюджета исполнены в сумме 164 599,8 млн. рублей, что составляет 91,2% от уточненных бюджетных назначений. Исполнение расходов за счет собственных средств краевого бюджета составило 95,2%, или 138 494,5 млн. рублей, что позволяет оценить исполнение запланированных расходов как достаточно высокое. Ниже среднего процента исполнены расходы 3 ГРБС: министерством промышленности и энергетики Красноярского края (51,1%), министерством экономики и регионального развития Красноярского края (53,2%) и министерством строительства и архитектуры Красноярского края (77,2%).

4.2. Более половины расходов краевого бюджета направлено на финансирование социальной сферы по разделам «Образование», «Здравоохранение», «Социальная политика», «Культура, кинематография», «Физическая культура и спорт», «Средства массовой информации». В 2012 году расходы на социально-культурную сферу составили 99 714,3 млн. рублей.

Рост расходов к уровню 2011 года отмечен по всем отраслям за исключением разделов: «Общегосударственные вопросы», «Национальная безопасность и правоохранительная деятельность», «Жилищно-коммунальное хозяйство» и «Межбюджетные трансферты общего характера бюджетам субъектов РФ и муниципальных образований».

4.3. Общая сумма **неисполненных ассигнований составила 15 848,6 млн. рублей.** Наибольшие суммы неисполнения отмечены по разделам: «Национальная экономика» (7 368,9 млн. рублей), «Образование» (1 685,8 млн. рублей), «Здравоохранение» (1 762,7 млн. рублей) и «Социальная политика» (1 830,2 млн. рублей).

В сумме неисполненных бюджетных назначений 21,7% (3 443 млн. рублей) занимают ассигнования, предусмотренные на государственную поддержку инвестиционных проектов, на комплексное развитие Нижнего Приангарья (ГРБС – министерство экономики и регионального развития Красноярского края). Основными причинами неосвоения отмечены: неэффективные действия государственного заказчика, невыполнение подрядной организацией своих обязательств по государственным контрактам, продление государственных контрактов на основании решений Арбитражного суда Красноярского края. На протяжении ряда лет наблюдается неосвоение средств, предусмотренных на реализацию инвестиционного проекта – развитие Нижнего Приангарья. В составе неосвоенных ассигнований остаются средства, полученные в прошлые годы.

Часть неисполненных средств обусловлена **неверно или несвоевременно принятыми управленческими решениями, низкой исполнительской дисциплиной, наличием ошибок или несогласованности в реализации процедур исполнения мероприятий.** К ним относятся: несвоевременно заключенные государственные контракты, несоблюдение сроков исполнения по принятым обязательствам, ошибки при подготовке проектно-сметной документации, например:

- 361,4 млн. рублей – бюджетные назначения, предусмотренные на модернизацию региональных систем общего образования, в связи с поздними сроками заключения контрактов на поставку товаров;

- 375,5 млн. рублей – средства дорожного фонда по ДЦП «Дороги Красноярья» на 2012-2016 годы в связи с непредставлением администрацией г. Красноярска документов на возмещение затрат по выкупу земельных участков и археологических обследований территории строительства 4 моста;

- 152,6 млн. рублей – бюджетные назначения, предусмотренные на строительство объекта «Средняя общеобразовательная школа на 150 учащихся в п. Ессей» в Эвенкийском муниципальном районе, в связи с ошибками в проектно-сметной документации;

- 458,1 млн. рублей в связи с несвоевременным принятием нормативно-правовых актов:

- в целях получения единовременной социальной выплаты на оплату первоначального взноса на приобретение или строительство жилого помещения на территории Красноярского края при привлечении ипотечного кредита в российских кредитных организациях либо займа в некоммерческих организациях, созданных в целях развития жилищного строительства в Красноярском крае (102,1 млн. рублей);

в рамках реализации ДЦП «Энергосбережение и повышение энергетической эффективности в Красноярском крае» на 2010-2012 годы и на период до 2020 года (356,0 млн. рублей).

Имеет место неисполнение расходов по причине **позднего поступления средств из федерального бюджета** (в декабре 2012 года поступило – 2 989,6 млн. рублей), а также **экономии при проведении конкурсных процедур** (порядка 181,7 млн. рублей).

Часть неисполненных средств (831,0 млн. рублей) составляют **социальные выплаты гражданам** на компенсацию проезда отдельных категорий граждан, на социальную поддержку при оплате жилья и коммунальных услуг, компенсационные выплаты за отсутствие места в детском саду. Неисполнение обусловлено снижением численности получателей выплат, увеличением доходов населения, установлением приборов учета индивидуального потребления коммунальных услуг.

Часть неисполненных бюджетных назначений обусловлена **отсутствием востребованности**: средства Резервного фонда Правительства края (134,6 млн. рублей), нераспределенный остаток средств на реализацию инвестиционных проектов за счет средств краевого бюджета (595,7 млн. рублей), расходы на обслуживание государственного долга края (656,3 млн. рублей), расходы по региональным выплатам, обеспечивающим уровень заработной платы работников бюджетной сферы не ниже минимального размера оплаты труда (167,2 млн. рублей).

Таким образом, **объем неисполненных средств** краевого бюджета, с одной стороны, **увеличивает остатки** средств на счетах, что **сокращает потребность в привлечении дополнительных источников финансирования дефицита бюджета**, с другой – является **отражением ошибок** в реализации процедур исполнения мероприятий, ошибок при принятии управленческих решений и недостатков планирования.

4.4. В 2012 году имели место **инициативные расходы краевого бюджета** по следующим направлениям:

– строительство объектов федеральной собственности в рамках Перечня строек и объектов, финансируемых за счет средств краевого бюджета – 231,2 млн. рублей;

– участие в финансировании проектных и (или) изыскательских работ, строительства объектов федерального государственного автономного образовательного учреждения высшего профессионального образования «Сибирский федеральный университет» – 139 млн. рублей;

– дополнительное финансовое обеспечение переданных Российской Федерацией полномочий в области лесных отношений, охраны и использования объектов животного мира, по контролю в сфере образования и по государственной регистрации актов гражданского состояния – 1 093,8 млн. рублей;

– финансирование расходов на осуществление дорожной деятельности в отношении автомобильных дорог местного значения – 2 348,8 млн. рублей;

– ежегодное финансирование мер социальной поддержки населения, устанавливаемых краем инициативно – порядка 2 500 млн. рублей.

4.5. Расходы на государственную поддержку сельского хозяйства в 2012 году составили 3 767,2 млн. рублей и увеличились на 8,7% к объему 2011 года. За счет бюджета оказывается более 60 мер государственной поддержки.

По сравнению с 2011 годом общее число получателей различных видов государственной поддержки на безвозвратной основе (без учета физических лиц) в 2012 году увеличилось на 1,6%. В 2012 году государственную поддержку из федерального бюджета в сумме 912,9 млн. рублей получили 689 субъектов агропромышленного комплекса (2011 год – 953,8 млн. рублей, 669 субъектов), из краевого бюджета 2 854,2 млн. рублей получили 1 014 субъектов (2011 год – 2 512,5 млн. рублей, 999 субъектов).

4.6. Расходы на жилищно-коммунальное хозяйство в 2012 году составили 11 815,9 млн. рублей, большая часть из которых приходится на коммунальное хозяйство – 8 149,3 млн. рублей (69%). Несмотря на значительный объем бюджетных вливаний в отрасль, износ коммунальной инфраструктуры края практически не снижается.

Бюджетные ассигнования по подразделу «Жилищное хозяйство» направляются на улучшение жилищных условий населения, в частности на решение проблемы переселения граждан из аварийного жилищного фонда. В 2012 году на указанные цели предусмотрено 1 397,3 млн. рублей. По причине большого объема ветхого и аварийного жилого фонда принимаемые меры по переселению граждан из ветхого и аварийного жилищного фонда не способствуют существенному улучшению жилищной проблемы. Доля населения, проживающего в многоквартирных домах, признанных в установленном порядке аварийными, в Красноярском крае на протяжении 2009-2011 годов остается без изменений – 0,8%, что на 0,2 процентного пункта превышает показатель в среднем по Российской Федерации (0,6%).

4.7. В общем объеме расходов краевого бюджета расходы на реализацию 51 долгосрочной целевой программы (далее – ДЦП) составили 16,7% и профинансированы в сумме 27 408,3 млн. рублей, или 94% от уточненных бюджетных назначений. Общая сумма неисполнения по ДЦП составила 1 762,9 млн. рублей.

Низкий уровень исполнения отмечается по трем ДЦП: «Чистая вода Красноярского края» на 2012-2017 годы (25,8%), «Содействие занятости и социальная адаптация лиц, отбывающих и (или) отбывших наказание в виде лишения свободы в Красноярском крае на 2010-2012 годы» (64,2%), «Обеспечение безопасности гидротехнических сооружений на территории Красноярского края на 2011-2013 годы» (67,2%).

В абсолютном выражении наибольшее неосвоение отмечено по следующим ДЦП: «Дороги Красноярья» на 2012-2016 годы (414,7 млн. рублей), «Обеспечение сохранности и эффективное использование

объектов культурного наследия города Красноярск» на 2010-2013 годы (193,6 млн. рублей), «Дом» на 2010-2012 годы (195,5 млн. рублей), «Дети» на 2010-2012 годы (176,4 млн. рублей), «Развитие объектов социальной сферы, капитальный ремонт объектов коммунальной инфраструктуры и жилищного фонда муниципальных образований город Норильск и Таймырский Долгано-Ненецкий муниципальный район на 2011-2020 годы» (130,7 млн. рублей).

Неполное освоение бюджетных назначений по программам, в том числе, обусловлено: недостаточной проработкой программ на этапе их формирования и несовершенством механизма исполнения в процессе реализации, о чем свидетельствуют неоднократные корректировки программ, поздним внесением изменений в программы; нарушением сроков исполнения контрактов подрядными организациями; недостатками системы управления реализацией программ.

4.8. Законом края о бюджете в соответствии с Перечнем строек и объектов бюджетные инвестиции предусмотрены в сумме 4 909,4 млн. рублей на 69 объектов капитального строительства. Объекты профинансированы на 89,8% в сумме 4 407,2 млн. рублей, что на 5,1 процентного пункта ниже, чем в 2011 году (94,9%). При этом запланированная результативность использования бюджетных инвестиций в отчетный период не обеспечена. Отдельными причинами неосвоения бюджетных инвестиций являются неготовность проектов к инвестированию. В полном объеме не использовались средства по 6 объектам, по 5 объектам исполнение составило от 4 до 29%.

5. Полнота и достоверность Годового отчета об исполнении бюджета, представленного Правительством Красноярского края, и годовой бюджетной отчетности главных администраторов бюджетных средств

5.1. В ходе проверки Годового отчета, представленного Правительством Красноярского края в Счетную палату края, не установлено фактов неполноты и признаков недостоверности.

5.2. Результаты проверок по каждому главному администратору бюджетных средств оформлены отдельными заключениями, которые рассмотрены на коллегии Счетной палаты края 17.05.2012 и направлены руководителям проверяемых организаций.

5.3. При улучшении качества бюджетной отчетности главных администраторов бюджетных средств, как и в 2011 году остаются замечания, а именно: неполнота заполнения отдельных форм бюджетной отчетности, отсутствие в пояснительных записках информации, позволяющей дать оценку факторам, повлиявшим на исполнение краевого бюджета, отсутствие полной информации об исполнении текстовых статей Закона края о бюджете, об исполнении ДЦП и т.п.

Предложения

Законодательному Собранию Красноярского края

При рассмотрении проекта Закона Красноярского края «Об исполнении краевого бюджета за 2012 год» учесть результаты внешней проверки Годового отчета об исполнении бюджета.

Правительству Красноярского края

1. Обеспечить контроль за реализацией мероприятий ДЦП и осуществлением бюджетных инвестиций в объекты капитального строительства с целью результативного и эффективного использования средств краевого бюджета.

2. Уточнить порядок формирования и реализации Перечня строек и объектов в части выделения расходов на подготовительные этапы работ (в том числе разработку проектно-сметной документации) и установления соответствующих показателей результативности.

3. Представить в Счетную палату края оценку удорожания стоимости товаров, работ и услуг, обусловленного нарушениями сроков завершения работ, несвоевременным заключением государственных контрактов, ошибками при подготовке проектно-сметной документации.

4. Усилить контроль и установить ответственность главных распорядителей бюджетных средств за качество годовой бюджетной отчетности.

5. Усилить взаимодействие с федеральными органами исполнительной власти в части увеличения объемов ассигнований по финансовому обеспечению переданных Российской Федерацией полномочий.

Заключение рассмотрено коллегией Счетной палаты края (протокол от 29.05.2013 № 7).

Председатель
Счетной палаты
Красноярского края

Т.А. Давыденко

Итоги внешней проверки Годового отчета об исполнении бюджета

1. Показатели экономического развития Красноярского края

Исполнение краевого бюджета в 2012 году осуществлялось в условиях стабилизации экономических процессов по отношению к кризисным годам.

Динамика валового регионального продукта и поступлений налоговых доходов в консолидированный бюджет края приведена в таблице:

Показатели	2010	2011	2012
Валовой региональный продукт, млрд. рублей	1 050,2	1 121,6	1 210,0 ²
Индекс физического объема валового регионального продукта, %	105,8	101,6	103,2
Консолидированный бюджет края (налоговые доходы), млрд. рублей	137,2	144,7	137,9
<i>отклонение к предыдущему году, %</i>	<i>146,9</i>	<i>105,4</i>	<i>95,3</i>
Налог на прибыль в консолидированный бюджет края, млрд. рублей	70,5	69,0	52,5
<i>отклонение к предыдущему году, %</i>	<i>в 3 раза</i>	<i>97,8</i>	<i>76,1</i>

На фоне роста валового регионального продукта и индекса физического объема в 2012 году относительно 2011 года снизился объем поступлений налоговых доходов консолидированного бюджета края, вследствие сокращения поступлений по налогу на прибыль организаций. Поступления по налоговым доходам в консолидированном бюджете края снижены на 6,8 млрд. рублей, или на 4,7%; поступления по налогу на прибыль – на 16,5 млрд. рублей, или на 23,9%. Данный факт свидетельствует, в том числе о зависимости экономических процессов в Красноярском крае и налогового потенциала края в большей мере от параметров финансово-экономической деятельности крупнейших налогоплательщиков при высокой степени влияния внешнеэкономической конъюнктуры цен на цветные металлы.

Основные экономические показатели развития края³ за 2010-2012 годы приведены в таблице:

Показатели	Отчет			Прогноз СЭР 2012
	2010	2011	2012	
Валовой региональный продукт, млрд. рублей	1 050,2	1 121,6	1 210,0	1 205,7
Индекс физического объема валового регионального продукта, %	105,8	101,6	103,2	101,5
Индекс промышленного производства, %	107,2	101,2	103,6	101,1
В том числе: добыча полезных ископаемых, %	175,9	113,6	116,6	101,3
обрабатывающие производства, %	102,5	100,4	102,3	101,7
производство и распределение э/э, газа и воды, %	103,6	93,1	97,7	97,0
Индекс производства продукции сельского хозяйства, %	96,1	100,8	93,3	102,3
Инвестиции в основной капитал, млрд. рублей	266,9	303,9	376,1	280,4
Инвестиции в основной капитал, в процентах к предыдущему году (в сопоставимых ценах)	110,8	113,2	115,5	100,5
Индекс потребительских цен декабрь к декабрю предыдущего года, %	107,9	106,1	106,8	106,4
Индекс потребительских цен среднегодовой - январь-декабрь к январю-декабрю предыдущего года, %	106,5	107,5	105,4	107,0

² Данные прогноза социально-экономического развития Красноярского края на 2013 год и плановый период 2014-2015 годов.

³ Данные Территориального органа Федеральной службы государственной статистики по Красноярскому краю.

В 2012 году валовой региональный продукт по прогнозу социально-экономического развития Красноярского края (далее – СЭР) на 2013 год и плановый период 2014-2015 годов оценен в 1 210,0 млрд. рублей. Индекс промышленного производства по итогам 2012 года составил 103,6% (в 2011 году – 101,2%)

В 2012 году организациями края инвестировано в основной капитал 376,1 млрд. рублей (в 2011 году – 303,9 млрд. рублей). Темп роста инвестиций составил 115,5% к уровню 2011 года (в целом по Российской Федерации – 106,6%).

Большинство экономических показателей развития края в 2012 году превысили прогнозируемые значения, что свидетельствует о недостаточной проработке вопросов при составлении прогноза социально-экономического развития и влияет на степень обоснованности его показателей.

Индекс потребительских цен за январь-декабрь 2012 года в крае составил 105,4%, индекс потребительских цен (декабрь к декабрю) составил 106,8%, что превышает индекс потребительских цен по Российской Федерации на 0,2 процентного пункта.

Уровень общей безработицы в 2012 году составил 5,6%, что на 0,5 процентного пункта ниже уровня 2011 года (6,1%).

Основные показатели по отдельным видам экономической деятельности представлены в таблице:

Наименование показателей по отдельным видам экономической деятельности	Отчет			Оценка СЭР 2012
	2010	2011	2012	
Промышленное производство (разделы С, D, E)				
Объем отгруженных товаров собственного производства, выполненных работ и услуг собственными силами (далее – объем отгруженных товаров), млрд. рублей	895,4	965,4	970,7	977,1
Индекс промышленного производства, %	107,2	101,2	103,6	102,7
Добыча полезных ископаемых (раздел С)				
Объем отгруженных товаров, млрд. рублей	240,3	253,4	248,6	255,1
Индекс производства, %	175,9	113,6	116,6	114,0
Добыча топливно-энергетических полезных ископаемых (подраздел СА)				
Объем отгруженных товаров, млрд. рублей	225,0	235,3	228,1	229,1
Индекс производства, %	196,7	110,7	116,7	114,0
Обрабатывающие производства (раздел D)				
Объем отгруженных товаров, млрд. рублей	569,2	617,6	617,5	620,3
Индекс производства, %	102,5	100,4	102,3	101,1
Производство пищевых продуктов, включая напитки, и табака (подраздел DA)				
Объем отгруженных товаров, млрд. рублей	33,5	37,6	39,8	39,1
Индекс производства, %	105,5	102,1	99,0	99,7
Металлургическое производство и производство готовых металлических изделий (подраздел DJ)				
Объем отгруженных товаров, млрд. рублей	407,0	439,7	415,0	408,0
Индекс производства, %	100,2	99,3	101,0	100,2
Производство машин и оборудования без производства оружия и боеприпасов (подраздел DK)				
Объем отгруженных товаров, млрд. рублей	27,2	31,0	35,7	36,3
Индекс производства, %	104,1	109,7	111,1	106,5
Производство и распределение электроэнергии, газа и воды (раздел E)				
Объем отгруженных товаров, млрд. рублей	85,8	94,5	104,6	101,7
Индекс производства, %	103,6	93,1	97,7	100,8

Представленные данные свидетельствуют о том, что рост промышленного производства связан с увеличением добычи топливно-энергетических полезных ископаемых (индекс производства составил 116,7%), что, главным образом, связано с освоением Ванкорского нефтегазового месторождения. Доля добычи топливно-энергетических полезных ископаемых в общем объеме производства составляет 23,5%.

Традиционно высокий удельный вес (42,8%) занимает металлургическое производство и производство готовых металлических изделий, где индекс производства составляет 101,0%.

Позитивные изменения отмечаются в производстве машин и оборудования (индекс производства в 2012 году составил 111,1%, в 2011 году – 109,7%).

«Монозависимость» экономики края от металлургического производства снижается (удельный вес металлургического производства в объеме отгруженных товаров по отношению к 2011 году (45,5%) снизился на 2,7 процентного пункта и составил в 2012 году 42,8%), в большей степени, за счет увеличения вклада добывающих отраслей (с 24,4% в 2011 году до 25,6% в 2012 году). Представленные данные свидетельствуют о сохранении сырьевой модели развития экономики края и высокой зависимости от внешнеэкономической конъюнктуры.

Исполнение краевого бюджета в 2012 году осуществлялось в условиях отсутствия законодательно утвержденной комплексной долгосрочной программы социально-экономического развития Красноярского края, устанавливающей целеполагание экономического развития, стратегические установки и конкретные задачи на перспективу.

2. Основные параметры краевого бюджета

В 2012 году в Закон Красноярского края от 01.12.2011 № 13-6649 «О краевом бюджете на 2012 год и плановый период 2013-2014 годов» (далее – Закон края о бюджете) три раза вносились изменения в основные параметры бюджета.

Изменения доходов, расходов и дефицита бюджета представлены в таблице:

Наименование показателя	Закон края о бюджете				Отклонение	% отклонения
	от 01.12.2012 № 13-6649	от 15.03.2012 № 2-98	от 24.05.2012 № 2-265	от 11.10.2012 № 3-545		
Доходы	119 958 573,0	120 892 190,8	129 136 298,2	135 869 514,6	15 910 941,6	13,3%
Расходы	145 467 003,4	146 400 621,2	171 240 267,2	177 220 508,7	31 753 505,3	21,8%
Дефицит	25 508 430,4	25 508 430,4	42 103 969,0	41 350 994,1	15 842 563,7	62,1%

В результате внесенных изменений в Закон края о бюджете первоначальные бюджетные назначения по доходам увеличились на 15 910 941,6 тыс. рублей, или на 13,3%, по расходам – на 31 753 505,3 тыс. рублей, или на 21,8%. Дефицит бюджета запланирован в размере 41 350 994,1 тыс. рублей.

По Годовому отчету расходы в соответствии с уточненной бюджетной росписью составили 180 448 369,2 тыс. рублей.

Разница между законодательно утвержденными назначениями и уточненным планом обусловлена применением положений статьи 217 Бюджетного кодекса РФ и статьи 8 Закона края о бюджете при внесении изменений в бюджетную роспись.

Плановые назначения и исполнение основных характеристик краевого бюджета представлены в таблице:

тыс. рублей

Наименование показателя	Закон края о бюджете		Бюджетные назначения	Исполнено	Отклонение	% исполнения
	от 01.12.2012 № 13-6649	от 11.10.2012 № 3-545				
Доходы	119 958 573,0	135 869 514,6	135 869 514,7	140 499 076,2	4 629 561,5	103,4
Расходы	145 467 003,4	177 220 508,7	180 448 369,2	164 599 818,5	-15 848 550,7	91,2
Дефицит	-25 508 430,4	-41 350 994,1	41 350 994,6	-24 100 742,3	x	x
Источники финансирования дефицита	25 508 430,4	41 350 994,1	41 350 994,6	24 100 742,3	x	x
Изменение остатков на счетах бюджета	9 298 138,9	7 771 398,4	x	-2 009 254,9	x	x
Остатки на начало года		27 771 398,4	x	27 771 398,4	x	x
в т.ч. остатки целевых средств, полученных из федерального бюджета, внебюджетных государственных фондов, Фонда содействия реформированию ЖКХ	x	x	x	11 252 778,7	x	x
в т.ч. остатки собственных средств краевого бюджета	x	x	x	16 518 519,7	x	x
Остатки на конец года	0,0	0,0	x	17 780 653,3	x	x
в т.ч. остатки целевых средств, полученных из федерального бюджета, внебюджетных государственных фондов, Фонда содействия реформированию ЖКХ	0,0	x	x	8 794 065,9	x	x
в т.ч. остатки собственных средств краевого бюджета	0,0	x	x	8 986 587,4	x	x
Государственные ценные бумаги	12 830 000,0	12 830 000,0	12 830 000,0	12 830 000,0	0,0	100,0
размещение	16 910 000,0	16 910 000,0	16 910 000,0	16 910 000,0	0,0	100,0
погашение	4 080 000,0	4 080 000,0	4 080 000,0	4 080 000,0	0,0	100,0
Кредиты кредитных организаций	0,0	0,0	0,0	0,0	0,0	100,0
получение	5 000 000,0	5 000 000,0	5 000 000,0	0,0	-5 000 000,0	0,0
погашение	5 000 000,0	5 000 000,0	-5 000 000,0	0,0	5 000 000,0	0,0
Бюджетные кредиты от других бюджетов бюджетной системы РФ	-55 257,6	490 145,4	490 145,4	490 145,4	0,0	x
получение	0,0	545 403,0	545 403,0	545 403,0	0,0	100,0
погашение	55 257,6	55 257,6	55 257,6	55 257,6	0,0	100,0
Средства от продажи акций	129 986,0	10 187,2	10 187,2	677,7	-9 509,5	6,7
Исполнение государственных и муниципальных гарантий в валюте РФ	-750 712,7	-750 712,7	-750 712,7	0,0	750 712,7	0,0
Бюджетные кредиты	4 056 275,8	999 975,8	999 975,8	789 174,1	-210 801,7	78,9
предоставленные внутри страны	2 000 000,0	3 363 800,0	3 363 800,0	-2 733 899,6	-6 097 699,6	x
возврат бюджетных кредитов	6 056 275,8	4 363 775,8	4 363 775,8	3 523 073,7	-840 702,1	x
Прочие источники внутреннего финансирования дефицитов бюджетов	0,0	20 000 000,0	20 000 000,0	12 000 000,0	x	x
увеличение иных финансовых активов в собственности субъектов Российской Федерации за счет средств бюджетов субъектов Российской Федерации, размещенных в депозиты в валюте Российской Федерации и в иностранной валюте в кредитных организациях	0,0	-9 000 000,0	-59 000 000,0	-59 000 000,0	x	x
уменьшение иных финансовых активов в собственности субъектов Российской Федерации за счет средств бюджетов субъектов Российской Федерации, размещенных в депозиты в валюте Российской Федерации и в иностранной валюте в кредитных организациях	0,0	29 000 000,0	29 000 000,0	71 000 000,0	x	x
Доходы от размещения средств бюджета	236 532,8	1 159 400,4	1 159 400,0	1 260 491,7	101 091,7	108,7
Верхний предел государственного внутреннего долга края (фактический размер государственного долга края)	41 907 822,2	34 413 344,2	x	28 657 598,4	x	x
Расходы на обслуживание государственного долга	2 464 628,9	1 967 448,6	1 967 448,6	1 311 154,5	-656 294,1	66,6

По итогам 2012 года краевой бюджет исполнен с дефицитом 24 100 742,3 тыс. рублей, что на 41,7% ниже размера, утвержденного Законом края о бюджете (41 350 994,6 тыс. рублей).

Дефицит бюджета не превысил ограничения, установленные пунктом 2 статьи 92.1 Бюджетного кодекса РФ.

При этом размеры дефицита краевого бюджета на 2012 год характеризуются критичностью: размер дефицита, утвержденный Законом края о бюджете, близок к предельному (расчетному) уровню (91,8%), исполненный дефицит бюджета относится к предельному (расчетному) значению показателя на 88%.

Основной удельный вес в структуре источников финансирования дефицита бюджета (53,2%) приходится на долговые обязательства по ценным бумагам (12 830 000,0 тыс. рублей). Изменение остатков средств на счетах бюджета в структуре источников финансирования дефицита бюджета занимает 41,5% (9 990 745,1 тыс. рублей).

По сравнению с началом года остатки средств на конец года уменьшились на 9 990 745,1 тыс. рублей (на 01.01.2012 – 27 771 398,4 тыс. рублей, на 01.01.2011 – 24 937 757,0 тыс. рублей) и составили 17 780 653,3 тыс. рублей. При этом Законом края о бюджете планировалось завершить финансовый год с остатками средств на бюджетных счетах в сумме 1 608 114,8 тыс. рублей.

Значительную часть остатков на конец года (49,5%) составляют целевые средства, полученные из федерального бюджета (8 794 065,9 тыс. рублей).

В соответствии со статьей 38 Закона края о бюджете временно свободные средства бюджета, в том числе целевые федеральные средства, размещались на банковские депозиты.

В целом по данным годового отчета казначейства Красноярского края (службы Красноярского края) в 2012 году сумма размещенных средств на депозиты составила 59 000 000,0 тыс. рублей, возвращено 71 000 000,0 тыс. рублей (остатки размещенных средств на 01.01.2012 – 20 000 000,0 тыс. рублей, на 01.01.2013 – 8 000 000,0 тыс. рублей).

Доходы от размещения средств бюджета составили 1 260 491,7 тыс. рублей⁴.

Верхний предел государственного долга Красноярского края на 01.01.2013 Законом края о бюджете установлен в размере 34 413 344,2 тыс. рублей, в том числе по государственным гарантиям – 7 000 681,6 тыс. рублей.

Объем государственного долга края по состоянию на 01.01.2013 составил 28 657,6 млн. рублей и увеличился на 11 740,2 млн. рублей по сравнению с размером государственного долга на начало года (16 917,4 млн. рублей).

Увеличение государственного долга произошло, в основном, за счет размещения облигаций.

Показатели государственного долга края не превышают предельных значений, установленных статьями 106 и 107 Бюджетного кодекса РФ.

Соотношение объема государственного долга края к объему доходов бюджета без учета безвозмездных поступлений в 2012 году составило 25,4%.

Основная часть государственного долга по состоянию на 01.01.2013 (90,4%) представлена государственными ценными бумагами – 25 910 000,0 тыс. рублей.

⁴ «Отчет об исполнении бюджета» (ф. 0503117), КБК 800 111 02020020000120.

Государственные гарантии и поручительства занимают 4,3% (1 244 935,8 тыс. рублей), бюджетные кредиты из федерального бюджета – 5,2% (1 502 662,6 тыс. рублей). При исполнении бюджета кредиты кредитных организаций не привлекались.

Структура государственного долга представлена в таблице:

тыс. рублей

Показатели	На 01.01.2011		На 01.01.2012		На 01.01.2013	
	сумма	удельный вес, %	сумма	удельный вес, %	сумма	удельный вес, %
Государственные ценные бумаги края	7 140 000,0	62,2	13 080 000,0	77,3	25 910 000,0	90,4
Бюджетные кредиты, привлеченные от других бюджетов бюджетной системы РФ	562 517,2	4,9	1 012 517,2	6	1 502 662,6	5,2
Государственные гарантии и поручительства	3 784 865,8	32,9	2 824 921,1	16,7	1 244 935,9	4,3
Итого	11 487 383,0	100	16 917 438,3	100	28 657 598,5	100,0

На обслуживание государственного долга края в 2012 году направлено 1 311 154,5 тыс. рублей, или 66,6% от бюджетных назначений. Предельный объем расходов на обслуживание государственного долга края, утвержденный Законом края о бюджете, не превышен (1 967 448,6 тыс. рублей). Расходы на обслуживание государственного долга⁵ не превышают предельных значений, установленных статьей 111 Бюджетного кодекса РФ.

Исполнение доходов и расходов краевого бюджета в 2012 году, а также остатки средств бюджета ежемесячно приведены в таблице:

тыс. рублей

Наименование	Доходы	В том числе общий объем доходов без учета безвозмездных поступлений	Расходы	Дефицит (-), профицит (+), нарастающим итогом с начала года	Остатки средств бюджета на отчетную дату
Январь	6 058 433,1	2 249 740,1	6 565 470,2	-507 037,1	27 762 764,7
Февраль	10 723 127,6	1 796 498,2	12 806 226,1	-2 590 135,6	25 844 669,2
Март	14 946 358,2	1 882 667,4	10 998 087,9	1 358 134,7	29 811 317,6
1 квартал	31 727 918,9	5 928 905,7	30 369 784,2	х	х
Удельный вес, %	22,6	21,3	18,5	х	х
Апрель	10 365 705,6	2 340 734,7	12 811 196,7	-1 087 356,4	27 382 096,8
Май	16 736 393,1	2 446 706,2	13 254 893,2	2 394 143,5	30 526 308,4
Июнь	7 741 133,0	2 272 996,5	13 589 014,7	-3 453 738,2	22 650 150,6
2 квартал	34 843 231,7	7 060 437,4	39 655 104,6	х	х
Удельный вес, %	24,8	25,4	24,1	х	х
Июль	9 990 381,7	1 414 863,0	13 920 049,7	-7 383 406,2	20 686 268,0
Август	13 238 618,5	1 396 928,3	11 648 587,9	-5 793 375,6	22 627 168,4
Сентябрь	8 925 438,7	4 373 669,6	11 074 707,6	-7 942 644,5	20 331 410,6
3 квартал	32 154 438,9	7 185 460,9	36 643 345,2	х	х
Удельный вес, %	22,9	25,9	22,3	х	х
Октябрь	17 860 021,5	3 478 403,7	14 177 144,6	-4 259 767,6	41 108 714,2
Ноябрь	10 789 135,6	840 263,0	16 419 705,6	-9 890 337,6	32 160 316,9
Декабрь	13 124 329,6	3 281 248,8	27 334 734,3	-24 100 742,3	17 780 653,3
4 квартал	41 773 486,7	7 599 915,5	57 931 584,5	х	х
Удельный вес, %	29,7	27,4	35,2	х	х
Всего за год	140 499 076,2	27 774 719,5	164 599 818,5	х	х

Наибольший удельный вес исполнения расходов (35,2%) приходится на 4 квартал, во втором и третьем квартале – 24,1% и 22,3% соответственно, что в некоторой степени обусловлено неритмичным поступлением средств

⁵ Форма 0503117, расходы по КБК 800 1301 0000000 000 000 – объем расходов на обслуживание государственного долга края в 2012 году 1 311 154,5 тыс. рублей.

из федерального бюджета, а также спецификой исполнения отдельных расходов бюджета (выплата заработной платы за декабрь в декабре).

3. Исполнение доходов краевого бюджета

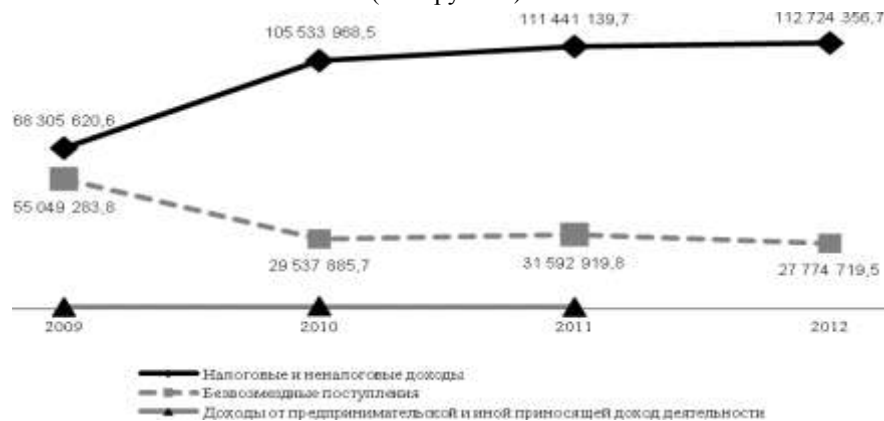
Поступления доходов краевого бюджета в 2012 году составило 140 499 076,2 тыс. рублей, что на 3,4% выше плана, утвержденного Законом края о бюджете.

Плановые показатели и исполнение⁶ краевого бюджета по укрупненным позициям доходов краевого бюджета приведены в таблице:

Наименование укрупненных позиций доходов бюджета	Исполнено за 2011 год	2012 год		Удельный вес в исполнении 2012 года, %	Отклонения исполнения 2012 от плана 2012 года		Отклонения исполнения 2012 от 2011 года	
		план	исполнено		%	тыс. рублей	%	тыс. рублей
Налоговые и неналоговые доходы	111 441 139,70	111 667 646,2	112 724 356,7	80,2	100,9	1 056 710,5	101,2	1 283 217,0
Безвозмездные поступления	31 592 919,80	24 201 868,4	27 774 719,5	19,8	114,8	3 572 851,1	87,9	-3 818 200,3
Доходы от предпринимательской и иной приносящей доход деятельности	671 300,60					0,0		-671 300,6
Итого доходов	143 705 360,1	135 869 514,6	140 499 076,2	100,0	103,4	4 629 561,6		-3 206 283,9

Доходы краевого бюджета в 2012 году исполнены в сумме 140 499 076,2 тыс. рублей, что на 3,4% превышает план, утвержденный Законом края о бюджете. При этом, доходы краевого бюджета в 2012 году исполнены в меньшем объеме, чем доходы 2011 года на 2,2%, или на 3 206,3 млн. рублей, что в большей мере обусловлено снижением объемов безвозмездных поступлений (на 3 818 2 млн. рублей, или на 12,1%).

Динамика доходов краевого бюджета
(тыс. рублей)



Безвозмездные поступления составляют 19,8% в общей сумме доходов бюджета и исполнены в размере 27 774,7 млн. рублей, что на 14,8% превышает план, утвержденный Законом края о бюджете.

Налоговые и неналоговые доходы составляют основную долю (80,2%) в общей сумме доходов бюджета. Поступило налоговых и неналоговых доходов за 2012 год 112 724 356,7 тыс. рублей, или 100,9% от плановых назначений.

⁶ «Отчет об исполнении бюджета» (ф. 0503117).

Налоговые и неналоговые доходы в 2012 году превысили объем налоговых и неналоговых поступлений 2011 года на 1 283,2 млн. рублей, или на 1,2%.

Динамика исполнения бюджета по основным доходным источникам приведена в таблице:

Наименование доходов	Исполнение				План на 2012 год	% исполнения	Уд. вес, %	Отклонение исполнения 2012 от 2011
	2009	2010	2011	2012				
Всего налоговые и неналоговые доходы	68 305 620,6	105 533 968,5	111 441 139,7	112 724 356,6	111 667 646,3	100,9	100,0	1 283 216,9
том числе:								
Налог на прибыль организаций	18 616 113,1	56 407 566,4	55 185 302,7	47 281 903,1	46 475 918,0	101,7	41,9	-7 903 399,6
Налог на доходы физических лиц	28 920 398,8	24 191 241,7	26 886 220,2	28 968 604,1	29 130 922,5	99,4	25,7	2 082 383,9
Акцизы по подакцизным товарам (продукции), производимым на территории Российской Федерации	4 227 092,9	6 213 632,9	7 367 607,2	8 915 238,4	9 436 028,3	94,5	7,9	1 547 631,2
Налог, взимаемый в связи с применением упрощенной системы налогообложения (ранее – налог на совокупный доход)	1 463 222,5	1 893 178,6	2 371 377,4	3 219 138,7	3 305 028,6	97,4	2,9	847 761,3
Налоги на имущество организаций	8 510 371,4	8 752 559,3	10 462 359,2	12 320 985,3	12 557 057,3	98,1	10,9	1 858 626,1
Транспортный налог	1 221 189,0	1 343 818,2	1 285 345,2	1 530 413,3	1 495 294,0	102,3	1,4	245 068,1
Налоги, сборы и регулярные платежи за пользование природными ресурсами	3 287 887,8	4 098 442,0	5 415 386,8	5 838 326,1	5 374 240,2	108,6	5,2	422 939,3
Доходы от использования имущества	1 591 335,9	1 187 798,3	1 342 627,9	2 119 878,7	2 021 149,6	104,9	1,9	777 250,8
Прочие поступления в бюджет (государственная пошлина, поступления при пользовании природными ресурсами и иные доходы) (далее – прочие налоги, сборы, платежи)	468 009,2	1 445 731,1	1 124 913,1	2 529 869,0	1 872 007,8	135,1	2,2	1 404 955,9

Налоговые поступления в общей структуре доходов занимают 79,4%. По сравнению с планом, утвержденным Законом о бюджете в первоначальной редакции, увеличение по налоговым поступлениям составило 3 369 757,4 тыс. рублей, или 2,9% (в краевом бюджете в первой редакции предусмотрено 104 809 818,7 тыс. рублей налоговых поступлений, в последней редакции – 107 883 499,6 тыс. рублей).

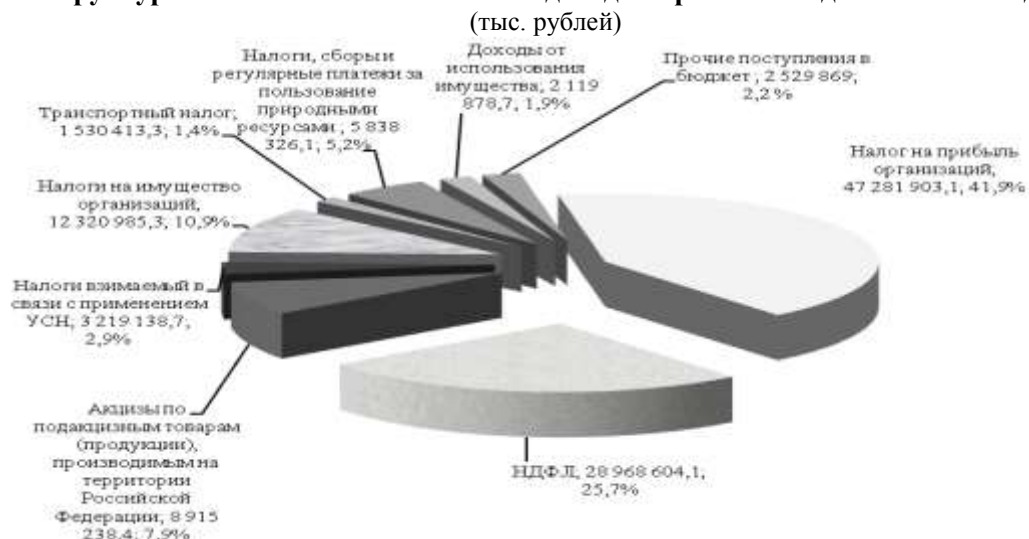
Наибольшие доли в структуре доходов краевого бюджета занимают:

– налог на прибыль организаций – 47 281 903,1 тыс. рублей, или 33,6% в общей сумме доходов бюджета, 41,9% в объеме налоговых и неналоговых доходов;

– налог на доходы физических лиц – 28 968 604,1 тыс. рублей, или 20,6% в общей сумме доходов бюджета, 25,7% в объеме налоговых и неналоговых доходов;

– налог на имущество организаций – 12 320 985,3 тыс. рублей, или 8,8% в общей сумме доходов бюджета, 10,9% – в объеме налоговых и неналоговых доходов.

Структура налоговых и неналоговых доходов краевого бюджета в 2012 году



Бюджетные назначения по налогу на прибыль организаций исполнены в объеме 47 281 903,1 тыс. рублей, что составляет 101,7% от утвержденного плана.

Снижение поступлений по налогу на прибыль в 2012 году по отношению к 2011 году составило 7 903 399,6 тыс. рублей, или 14,3%, что в большей мере обусловлено снижением поступлений по виду экономической деятельности «Металлургическое производство» в сумме 10 379 285,4 тыс. рублей, или на 13%. Поступления по налогу на прибыль по данному виду экономической деятельности традиционно занимают основную долю в поступлениях (40,7% от общего поступления по налогу) и в 2012 году составили 19 265 871,1 тыс. рублей.

Снижение поступлений по налогу на прибыль обусловлено, в большей мере, снижением цен на цветные металлы: цена на никель снизилась на 23,3% относительно цен 2011 года, в том числе на 15,3% относительно прогноза цен на 2012 год; на медь – на 9,8% и на 6,5% соответственно, на алюминий – на 15,8% и на 12,2% соответственно, на платину – на 10,0% и 3,2% соответственно.

Динамика цен на цветные металлы представлена в таблице:

	Фактические цены ⁷			2012		процент отклонения от	
	2009	2010	2011	план	факт	фактических цен на 2011 год	плановых цен на 2012 год
Никель	14 670,0	21 810,7	22 853,8	20 700,0	17 529,0	-23,3	-15,3
Медь	5 151,3	7 539,5	8 819,6	8 500,0	7 950,9	-9,8	-6,5
Алюминий	1 664,1	2 173,0	2 397,7	2 300,0	2 018,9	-15,8	-12,2
Платина	1 204,1	1 610,0	1 720,1	1 600,0	1 548,9	-10,0	-3,2

Второе место в доле поступлений по налогу на прибыль организаций (16,2%) занимает «Добыча сырой нефти и природного газа; предоставление услуг в этих областях». Поступления по налогу на прибыль по данному виду экономической деятельности в 2012 году составили 7 677 922,2 тыс. рублей, со снижением к 2011 году на 2 825 222,8 тыс. рублей, или на 2,8%.

Объем поступлений по налогу на прибыль (без учета поступлений по виду экономической деятельности «Металлургическое производство» и «Добыча сырой нефти и природного газа; предоставление услуг в этих областях»)

⁷ <http://metal4u.ru/lme/>.

в 2012 году составил 20 338 109,8 тыс. рублей, превысив аналогичный показатель 2011 года на 5 301 108,6 тыс. рублей, или на 35,2%. В определенной степени рост поступлений обусловлен реализацией Закона Красноярского края от 01.12.2011 № 13-6644 «О внесении изменений в отдельные Законы края в сфере межбюджетных отношений», которым норматив отчисления от налога на прибыль организаций, зачисляемый в местные бюджеты уменьшен на 10%, также отменен единый норматив отчислений от налога на доходы физических лиц. Указанные изменения, согласно представленным материалам к законопроекту, внесены в целях обеспечения сбалансированности краевого и местных бюджетов.

Бюджетные назначения по **налогу на доходы физических лиц** исполнены в объеме 28 968 604,1 тыс. рублей, что составляет 99,4% от утвержденного плана.

Отмечено увеличение поступлений по налогу на доходы физических лиц по отношению к 2011 году на 2 082 383,9 тыс. рублей, или на 7,7%.

Бюджетные назначения **по налогу на имущество организаций** составили 12 557 057,3 тыс. рублей, фактическое поступление – 12 320 985,3 тыс. рублей, или 98,1% от утвержденного плана.

Отмечено увеличение поступлений по налогу на имущество по отношению к 2011 году на 1 858 626,1 тыс. рублей, или на 17,8%.

Доходы от использования имущества, находящегося в государственной и муниципальной собственности, исполнены в объеме 2 119 878,7 тыс. рублей, что составляет 104,9% от уточненного плана.

Структура и динамика поступлений доходов от использования имущества, находящегося в государственной и муниципальной собственности, представлена в таблице:

Наименование кодов бюджетной классификации	Исполнено			План	Отклонения	% исполнения
	2010	2011	2012			
Доходы от использования имущества, находящегося в государственной и муниципальной собственности	1 187 798,4	1 342 627,9	2 119 878,7	2 021 149,6	98 729,1	104,9
Дивиденды по акциям и доходы от прочих форм участия в капитале, находящихся в государственной и муниципальной собственности	253 540,2	250 331,1	245 283,7	243 802,6	1 481,1	100,6
Доходы от размещения средств бюджетов	499 272,5	677 107,3	1 260 491,7	1 159 400,4	101 091,3	108,7
Проценты, полученные от предоставления бюджетных кредитов внутри страны	43 999,8	14 542,1	155 291,5	144 299,2	10 992,3	107,6
Доходы, получаемые в виде арендной либо иной платы за передачу в возмездное пользование государственного и муниципального имущества	362 600,2	364 905,9	451 982,3	467 004,3	-15 022,0	96,8
Платежи от государственных и муниципальных унитарных предприятий	4 244,7	3 124,5	6 829,5	6 643,1	-186,4	97,3
Прочие доходы от использования имущества и прав, находящихся в государственной и муниципальной собственности	24 141,0	32 617,0	0,0	0,0	0,0	

Объем поступивших в краевой бюджет доходов от использования имущества, находящегося в государственной и муниципальной собственности (2 119 878,7 тыс. рублей), в 2012 году увеличился на 777 250,8 тыс. рублей (на 57,9%) к объему 2011 года (1 342 627,9 тыс. рублей).

Положительная динамика доходов от использования имущества, находящегося в государственной собственности, в значительной степени

обусловлена размещением бюджетных средств на депозиты (доходы в 2012 году относительно 2011 года возросли на 583 384,4 тыс. рублей).

Динамика влияния **безвозмездных поступлений** на доходную часть краевого бюджета приведена в таблице:

Показатели	Исполнено			План на 2012 год	% исполнения
	2010	2011	2012		
Итого доходов	136 254 063,8	143 705 360,1	140 499 076,2	135 869 514,7	103,4
В т.ч. безвозмездные поступления	29 537 885,7	31 592 919,8	27 774 719,5	24 201 868,4	114,8
Доля в доходах, %	21,7	21,9	19,8	17,8	x

Объем безвозмездных поступлений в краевой бюджет в 2012 году составил 27 774 719,5 тыс. рублей и уменьшился по сравнению с 2011 годом на 3 818 200,3 тыс. рублей, или на 12,1% (основное уменьшение доходов по субсидиям – 2 036 257,1 тыс. рублей).

Доля безвозмездных поступлений в общем объеме доходов краевого бюджета в 2012 году составляет 19,8%, из них 91,1% (25 292 628,6 тыс. рублей) – безвозмездные поступления от других бюджетов бюджетной системы РФ.

4. Исполнение расходов краевого бюджета

Расходы краевого бюджета исполнены в сумме 164 599 818,5 тыс. рублей, что составляет 91,2% от уточненных бюджетных назначений. Общая сумма неисполненных ассигнований составляет 15 848 550,7 тыс. рублей.

Исполнение расходов в 2012 году в разрезе ГРБС представлено в таблице:

№ п/п	Наименование главных распорядителей бюджетных средств	Утверждено Законом края о бюджете	Уточненные бюджетные назначения	Исполнено	тыс. рублей	
					Неисполненные назначения	% исполнения
1	Служба по охране, контролю и регулированию использования объектов животного мира и среды их обитания Красноярского края	67 113,8	67 113,7	67 111,5	2,2	100,0
2	Красноярское краевое государственное бюджетное учреждение «Институт муниципального развития»	16 385,4	16 385,4	16 385,4	0,0	100,0
3	Служба по надзору за техническим состоянием самоходных машин и других видов техники Красноярского края	62 630,5	62 630,5	62 485,2	145,3	99,8
4	Агентство лесной отрасли Красноярского края	1 805 328,8	2 380 539,0	2 369 820,6	10 718,5	99,5
5	Служба по контролю в сфере природопользования Красноярского края	69 807,6	69 807,6	69 444,4	363,2	99,5
6	Служба племенного животноводства Красноярского края	42 157,7	42 157,7	41 929,7	228,0	99,5
7	Служба финансово-экономического контроля Красноярского края	25 671,0	25 671,0	25 520,2	150,8	99,4
8	Агентство по управлению государственным имуществом Красноярского края	2 714 124,1	2 714 604,4	2 698 065,4	16 538,9	99,4
9	Казначейство Красноярского края (служба Красноярского края)	337 440,6	337 440,6	335 019,1	2 421,5	99,3
10	Агентство по обеспечению деятельности мировых судей Красноярского края	500 746,6	500 746,6	496 290,0	4 456,6	99,1
11	Региональная энергетическая комиссия Красноярского края	26 729,6	26 729,6	26 421,9	307,7	98,8
12	Служба по контролю за ценообразованием и размещением государственного заказа Красноярского края	15 922,0	15 922,0	15 712,3	209,7	98,7
13	Агентство по делам Севера и поддержке коренных малочисленных народов Красноярского края	371 928,6	371 928,6	365 748,4	6 180,2	98,3
14	Служба строительного надзора и жилищного контроля Красноярского края	131 257,3	131 257,3	128 928,8	2 328,5	98,2
15	Министерство сельского хозяйства и продовольственной политики Красноярского края	4 114 965,4	4 431 568,8	4 352 800,4	78 768,4	98,2
16	Архивное агентство Красноярского края	71 891,3	71 891,3	70 492,4	1 398,9	98,1
17	Уполномоченный по правам человека в Красноярском крае	19 029,5	19 029,5	18 638,4	391,1	97,9
18	Министерство жилищно-коммунального хозяйства Красноярского края	9 161 478,1	9 415 677,7	9 219 187,8	196 489,9	97,9
19	Министерство спорта, туризма и молодежной политики Красноярского края	4 516 745,2	4 872 165,8	4 767 994,4	104 171,3	97,9

№ п/п	Наименование главных распорядителей бюджетных средств	Утверждено Законом края о бюджете	Уточненные бюджетные назначения	Исполнено	Неисполненные назначения	% исполнения
	края					
20	Агентство печати и массовых коммуникаций Красноярского края	462 225,8	497 657,7	486 257,0	11 400,7	97,7
21	Служба по ветеринарному надзору Красноярского края	881 411,8	881 905,8	859 359,2	22 546,6	97,4
22	Министерство культуры Красноярского края	2 767 412,2	3 010 854,6	2 928 383,8	82 470,8	97,3
23	Служба по контролю в области градостроительной деятельности Красноярского края	16 223,1	16 223,1	15 746,8	476,3	97,1
24	Служба по контролю в области образования Красноярского края	37 681,2	37 681,2	36 477,5	1 203,7	96,8
25	Министерство образования и науки Красноярского края	29 127 007,8	29 810 759,2	28 758 627,6	1 052 131,6	96,5
26	Агентство по реализации программ общественного развития Красноярского края	74 795,9	74 795,9	71 734,4	3 061,5	95,9
27	Министерство здравоохранения Красноярского края	31 775 269,0	32 759 194,2	31 308 693,9	1 450 500,3	95,6
28	Министерство природных ресурсов и лесного комплекса Красноярского края	575 682,3	577 995,5	552 220,9	25 774,6	95,5
29	Министерство социальной политики Красноярского края	20 768 227,1	21 426 541,1	20 449 936,8	976 604,4	95,4
30	Агентство государственного заказа Красноярского края	22 231,2	22 231,2	21 156,6	1 074,6	95,2
31	Постоянное представительство Красноярского края при Правительстве Российской Федерации	80 500,0	80 500,0	76 540,4	3 959,6	95,1
32	Агентство записи актов гражданского состояния Красноярского края	173 234,1	181 634,1	172 601,4	9 032,7	95,0
33	Агентство труда и занятости населения Красноярского края	2 076 608,0	2 076 608,0	1 951 816,8	124 791,2	94,0
34	Министерство транспорта Красноярского края	13 499 431,1	13 500 324,8	12 678 022,6	822 302,2	93,9
35	Министерство финансов Красноярского края	21 430 529,2	19 873 332,1	18 645 974,6	1 227 357,4	93,8
36	Управление делами Губернатора и Правительства Красноярского края	998 436,1	998 436,1	927 929,0	70 507,1	92,9
37	Министерство инвестиций и инноваций Красноярского края	1 313 279,8	1 313 279,8	1 217 918,2	95 361,6	92,7
38	Законодательное Собрание Красноярского края	405 041,7	408 041,7	361 135,4	46 906,3	88,5
39	Избирательная комиссия Красноярского края	71 220,3	71 220,3	61 118,9	10 101,4	85,8
40	Счетная палата Красноярского края	66 119,9	66 119,9	56 263,4	9 856,5	85,1
41	Министерство информатизации и связи Красноярского края	608 742,7	609 366,8	513 769,1	95 597,7	84,3
42	Министерство строительства и архитектуры Красноярского края	12 652 110,3	13 242 590,3	10 219 264,4	3 023 325,9	77,2
43	Министерство экономики и регионального развития Красноярского края	12 534 394,6	12 534 394,6	6 670 452,2	5 863 942,4	53,2
44	Министерство промышленности и энергетики Красноярского края	731 340,4	803 414,2	410 421,4	392 992,8	51,1
	Итого	177 220 508,7	180 448 369,3	164 599 818,6	15 848 550,6	91,2

Ниже среднего процента исполнены расходы тремя ГРБС: министерством промышленности и энергетики Красноярского края (51,1%), министерством экономики и регионального развития Красноярского края (53,2%) и министерством строительства и архитектуры Красноярского края (77,2%).

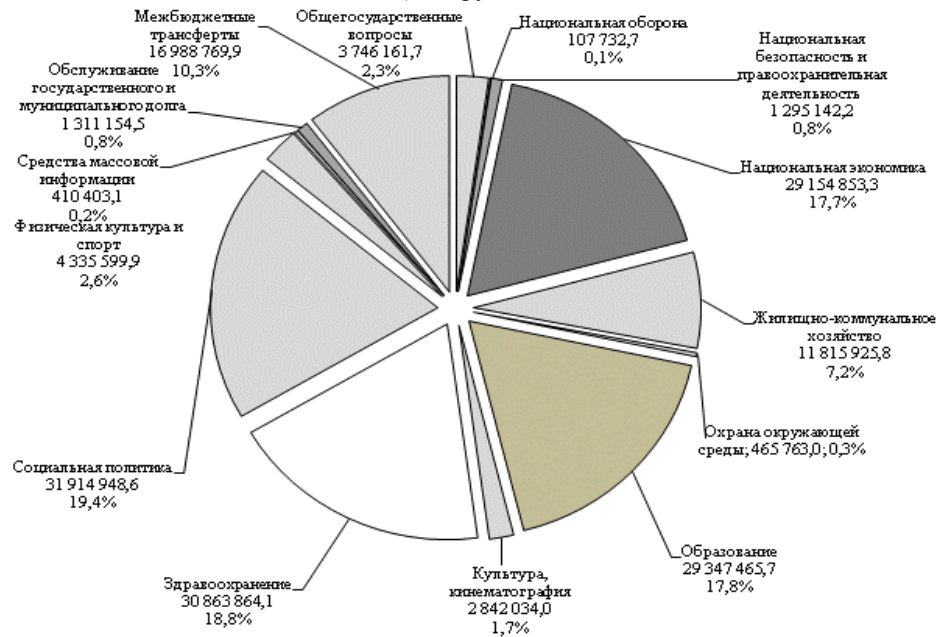
Структура расходов бюджета по разделам и подразделам бюджетной классификации РФ в 2012 году существенно не изменилась по отношению к 2011 году.

Межбюджетные трансферты муниципальным образованиям края и перечисления Территориальному фонду обязательного медицинского страхования Красноярского края (далее – ФОМС) занимают наибольший удельный вес в расходах краевого бюджета (55,3%) и составляют 91 069 964,0 тыс. рублей (в 2011 году – 73 793 398,9 тыс. рублей, или 50,3%).

Ежегодно более половины расходов (в 2011 году – 68,5%, в 2012 году – 70,9%) направляется на финансирование социальной сферы: образование, здравоохранение, социальная политика, культура.

Структура расходов краевого бюджета по разделам бюджетной классификации представлена в диаграмме:

Структура расходов краевого бюджета по разделам бюджетной классификации
(тыс. рублей, %)



Исполнение расходов краевого бюджета по разделам, подразделам бюджетной классификации представлено в таблице:

тыс. рублей

Наименование	Раздел / подраздел	Закон края о бюджете		Уточненные бюджетные назначения	Исполнено	Отклонение исполнения от бюджетных назначений, утвержденных Законом края о бюджете	% исполнения	Отклонение исполнения от уточненных бюджетных назначений	% исполнения
		от 01.12.2012 № 13-6649	от 11.10.2012 № 3-545						
Общегосударственные вопросы	0100	5 366 778,1	6 547 040,0	4 421 159,3	3 746 161,7	-2 800 878,3	57,2	-674 997,6	84,7
Национальная оборона	0200	117 047,0	127 896,7	128 515,3	107 732,7	-20 164,0	84,2	-20 782,6	83,8
Национальная безопасность и правоохранительная деятельность	0300	1 291 240,7	1 335 833,7	1 362 033,3	1 295 142,2	-40 691,5	97,0	-66 891,1	95,1
Национальная экономика	0400	21 869 562,6	35 390 144,9	36 523 757,1	29 154 853,3	-6 235 291,6	82,4	-7 368 903,8	79,8
Жилищно-коммунальное хозяйство	0500	8 963 293,0	12 603 637,6	13 056 946,4	11 815 925,8	-787 711,8	93,8	-1 241 020,6	90,5
Охрана окружающей среды	0600	506 819,6	489 756,3	490 419,6	465 763,0	-23 993,3	95,1	-24 656,6	95,0
Образование	0700	27 133 413,5	30 337 551,7	31 033 235,4	29 347 465,7	-990 086,0	96,7	-1 685 769,7	94,6
Культура, кинематография	0800	2 490 790,0	2 860 418,0	3 096 899,5	2 842 034,0	-18 384,0	99,4	-254 865,5	91,8
Здравоохранение	0900	26 292 526,3	31 405 334,4	32 626 530,8	30 863 864,1	-541 470,3	98,3	-1 762 666,7	94,6
Социальная политика	1000	29 938 743,1	32 997 730,6	33 745 173,3	31 914 948,6	-1 082 782,0	96,7	-1 830 224,7	94,6
Физическая культура и спорт	1100	3 403 569,5	4 169 972,2	4 519 769,5	4 335 599,9	165 627,7	104,0	-184 169,6	95,9
Средства массовой информации	1200	330 580,1	386 147,0	421 822,0	410 403,1	24 256,1	106,3	-11 418,9	97,3
Обслуживание государственного и муниципального долга	1300	2 464 628,9	1 967 448,6	1 967 448,6	1 311 154,5	-656 294,1	66,6	-656 294,1	66,6
Межбюджетные трансферты	1400	15 298 011,0	16 601 597,0	17 054 659,1	16 988 769,9	387 172,9	102,3	-65 889,2	99,6
Итого		145 467 003,4	177 220 508,7	180 448 369,2	164 599 818,5	-12 620 690,2		-15 848 550,7	

Наибольшие суммы неисполнения отмечены по разделам: «Национальная экономика» (7 368 903,8 тыс. рублей), «Образование» (1 685 769,7 тыс. рублей),

«Здравоохранение» (1 762 666,7 тыс. рублей), и «Социальная политика» (1 830 224,7 тыс. рублей). Основные причины неисполнения бюджетных назначений приведены ниже в соответствующих разделах настоящего заключения.

Исполнение расходов краевого бюджета по классификации операций сектора государственного управления (далее – КОСГУ) свидетельствует о сохранении процента общего исполнения бюджетных назначений (90,2% в 2011 году и 91,2% в 2012 году).

Достаточно высокое освоение бюджетных средств по наиболее крупным экономическим направлениям⁸ расходов отмечается по следующим статьям КОСГУ:

- безвозмездные перечисления государственным и муниципальным организациям (99,9%);
- пенсии, пособия, выплачиваемые организациями сектора государственного управления (99,8%);
- заработная плата (97,2%);
- работы, услуги по содержанию имущества (96,5%);
- перечисления другим бюджетам бюджетной системы РФ (96,4%);
- начисления на выплаты по оплате труда (95,3%).

В абсолютном значении в 2012 году расходы краевого бюджета исполнены на 17 971 253,2 тыс. рублей, или на 12,3% выше, чем в 2011 году.

Финансирование расходов краевого бюджета по статьям КОСГУ представлено в таблице:

тыс. рублей

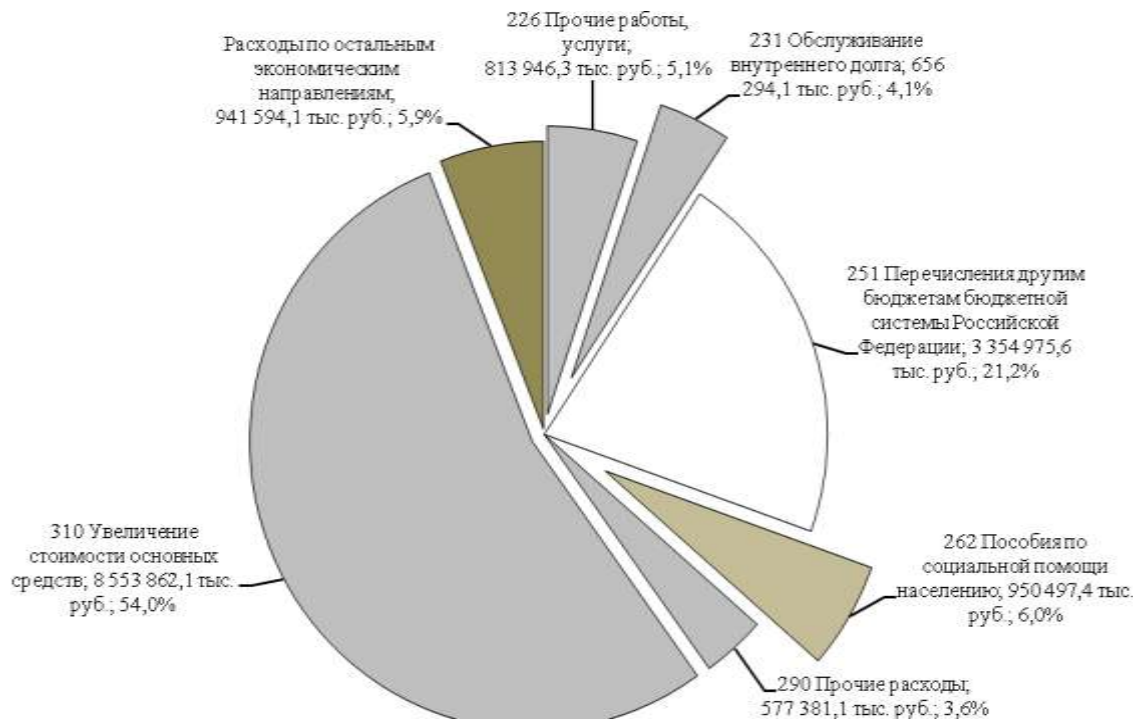
КОСГУ	Наименование	2011 год	2012 год				
		исполнено	уточненные бюджетные назначения	исполнено		не исполнено	доля в общем объеме исполнения, %
				сумма	%		
211	Заработная плата	13 053 046,70	6 776 331,0	6 588 610,9	97,2	187 720,1	4,0
212	Прочие выплаты	231 324,90	67 498,5	64 097,0	95,0	3 401,5	0,0
213	Начисления на выплаты по оплате труда	2 939 323,60	1 993 639,5	1 900 766,3	95,3	92 873,2	1,2
221	Услуги связи	252 144,40	170 363,4	159 225,2	93,5	11 138,2	0,1
222	Транспортные услуги	232 952,00	136 984,3	118 447,5	86,5	18 536,8	0,1
223	Коммунальные услуги	907 547,40	520 296,3	406 140,8	78,1	114 155,5	0,2
224	Арендная плата за пользование имуществом	161 756,90	144 739,2	144 068,3	99,5	670,9	0,1
225	Работы, услуги по содержанию имущества	4 685 639,10	4 765 479,3	4 598 507,2	96,5	166 972,1	2,8
226	Прочие работы, услуги	4 704 928,90	3 943 956,2	3 130 009,9	79,4	813 946,3	1,9
231	Обслуживание внутреннего долга	798 744,60	1 967 448,6	1 311 154,5	66,6	656 294,1	0,8
241	Безвозмездные перечисления государственным и муниципальным организациям	9 661 409,60	19 261 550,2	19 245 781,7	99,9	15 768,5	11,7
242	Безвозмездные перечисления организациям, за исключением государственных и муниципальных организаций	4 466 937,10	4 471 169,7	4 337 118,8	97,0	134 050,9	2,6
251	Перечисления другим бюджетам бюджетной системы Российской Федерации	73 793 398,90	94 424 939,5	91 069 963,9	96,4	3 354 975,6	55,3
262	Пособия по социальной помощи населению	9 703 772,80	10 177 164,3	9 226 666,9	90,7	950 497,4	5,6
263	Пенсия, пособия, выплачиваемые организациями сектора государственного управления	78 527,20	67 302,1	67 192,8	99,8	109,3	0,0
290	Прочие расходы	940 778,00	1 284 258,8	706 877,7	55,0	577 381,1	0,4
310	Увеличение стоимости основных средств	14 891 193,80	24 010 528,8	15 456 666,7	64,4	8 553 862,1	9,4
320	Увеличение стоимости нематериальных активов	1 500,00	36 607,4	35 486,5	0,0	1 120,9	0,0
330	Увеличение стоимости непроизведенных активов	5 970,00	0,0	0,0		0,0	0,0
340	Увеличение стоимости материальных запасов	2 536 173,70	1 710 142,4	1 660 688,4	97,1	49 454,0	1,0

⁸ Под наиболее крупными экономическим направлениям представлены расходы по экономическим статьям классификации операций сектора государственного управления, доля которых превышает 2% в общем объеме исполненных бюджетных назначений.

КОСГУ	Наименование	2011 год	2012 год				
		исполнено	уточненные бюджетные назначения	исполнено		не исполнено	доля в общем объеме исполнения, %
				сумма	%		
530	Увеличение стоимости акций и иных форм участия в капитале	2 581 495,70	4 517 969,7	4 372 347,5	96,8	145 622,2	2,7
	Итого	146 628 565,3	180 448 369,2	164 599 818,5	91,2	15 848 550,7	100,0

Общая сумма неисполненных ассигнований составила 15 848 550,7 тыс. рублей, и по КОСГУ представлена следующей структурой:

Структура неисполненных расходов краевого бюджета по экономическим направлениям



Максимальные объемы невыполнения бюджетных ассигнований сложились по следующим направлениям расходов в разрезе ГРБС.

Содержание расходов (ГРБС, БКБ)	Уточненные бюджетные назначения	Исполнено	Неисполненные назначения	% исполнения	Причины неисполнения (из отчетов главных администраторов бюджетных средств)
310 «Увеличение стоимости основных средств»					
министерство экономики и регионального развития Красноярского края (114 0412 1100005 329 310)					
Средства федерального бюджета, направленные на государственную поддержку инвестиционного проекта «Комплексное развитие Нижнего Приангарья»	8 033 171,0	4 713 008,4	3 320 162,6	58,7	не завершены пуско-наладочные работы для ввода объектов в эксплуатацию; поздние сроки получения разрешения на строительство по причине нерешенности вопроса оформления земельных участков; расторжение государственных контрактов с недобросовестными подрядными организациями
министерство экономики и регионального развития Красноярского края (114 0402 1020101 003 310)					
Средства федерального бюджета на подготовку зоны затопления Богучанской ГЭС, в соответствии с региональной программой «Зона затопления Богучанской ГЭС, Красноярский край»	1 985 013,7	988 454,0	996 559,7	49,7	поздний срок заключения государственного контракта на выполнение порядных работ и соглашения с Минрегионразвития РФ; необходимость корректировки проектно-сметной документации по строящимся объектам в связи с изменениями законодательства и технических условий; низкий темп выполнения работ подрядными организациями из-за необеспеченности трудовыми ресурсами, неэффективной организацией производственного процесса
министерство экономики и регионального развития Красноярского края (114 0408 1100005 329 310)					
Средства федерального бюджета на комплексное развитие Нижнего Приангарья	865 196,1	314 695,8	550 500,9	36	неисполнение подрядной организацией своих контрактных обязательств в связи с отсутствием

Содержание расходов (ГРБС, БКБ)	Уточненные бюджетные назначения	Исполнено	Неисполненные назначения	% исполнения	Причины неисполнения (из отчетов главных администраторов бюджетных средств)
по мероприятию «Строительство железнодорожной линии Карабула-Ярки в Богучанском районе, 1 пусковой комплекс»					основного материала строительства, что привело к отступлению от графика выполнения работ, предусмотренных контрактом и к невыполнению ОАО обязательств по агентским услугам на выполнение комплекса юридических и фактических действий, связанных со строительством и проектированием объекта
министерство экономики и регионального развития Красноярского края (114 0412 8080000 003 310)					
Расходы на бюджетные инвестиции в целях реализации инвестиционных проектов и (или) на строительство объектов, обеспечивающих реализацию инвестиционных проектов, разработку проектно-сметной и разрешительной документации	595 692,7	-	595 692,7		- нераспределенный остаток средств (невостребованные средства краевого бюджета)
министерство здравоохранения Красноярского края (710 0909 4850801 012 310)					
Совершенствование организации медицинской помощи пострадавшим при дорожно-транспортных происшествиях за счет средств федерального бюджета	612 921,7	246 181,4	366 739,9	40	несостоявшиеся аукционы; заключение контрактов, но оборудование в срок не поставлено; экономия по результатам проведения торгов
министерство образования и науки Красноярского края (075 0702 4362100 012 310)					
Модернизация региональных систем общего образования	956 567,9	595 127,4	361 440,6	62,2	позднее заключение договоров на поставку товаров, несвоевременная, некачественная поставка товаров поставщиками, а также приостановление конкурсных процедур
министерство образования и науки Красноярского края (075 0706 4300101 003 310)					
Участие в финансировании проектных и (или) изыскательских работ, строительства объектов федерального государственного автономного образовательного учреждения высшего профессионального образования «Сибирский федеральный университет»	675 077,9	138 684,4	536 393,4	20,5	необходимость проведения корректировки ПСД и проведения государственной экспертизы проекта
министерство строительства и архитектуры Красноярского края (130 0909 1020101 003 310)					
Средства федерального бюджета на строительство онкологического диспансера в г. Красноярске	400 000	100 000	300 000	25	позднее поступление средств из федерального бюджета по объекту «Реконструкция и расширение Красноярского онкологического диспансера в г. Красноярске» (28.12.2012)
министерство строительства и архитектуры Красноярского края (130 0412 1020101 003 310)					
Средства федерального бюджета, направленные на государственную поддержку на строительство объекта «Промышленный парк на территории г. Железнодорожска»	255 934	-	255 934		- позднее поступление средств из федерального бюджета (27.12.2012)
министерство строительства и архитектуры Красноярского края (130 0502 1100036 505 310)					
Строительство малоэтажного жилья и коммунальной, энергетической, транспортной инфраструктуры района «Новалэнд»	259 206,9	31 300,1	227 906,9	12	необходимость проведения корректировки ПСД, увеличение срока исполнения работ, необходимость внесения изменений в проект
министерство здравоохранения Красноярского края (710 0909 4850802 012 310)					
Совершенствование организации медицинской помощи пострадавшим при дорожно-транспортных происшествиях за счет средств краевого бюджета	323 877,6	171 764,3	152 113,3	53	несостоявшиеся аукционы; поздняя поставка по заключенным контрактам; экономия после проведения торгов
министерство транспорта Красноярского края (711 0409 1810399 003 310)					
Средства федерального бюджета на реализацию мероприятий подпрограммы «Автомобильные дороги» федеральной целевой программы «Развитие транспортной системы России (2010-2015 годы)», предусмотренные на строительство 4-го автодорожного мостового перехода через реку Енисей в г. Красноярске на участке от ул. Дубровинского до ул. Свердловская	742 000	627 227,4	114 772,6	85	несвоевременная поставка металлоконструкций пролетного строения
290 «Прочие расходы»					
министерство транспорта Красноярского края (711 0409 5222010 003 290)					
ДЦП «Дороги Красноярья» на 2012-2016 годы по мероприятию «Дорожная деятельность в отношении автомобильных дорог общего пользования регионального и межмуниципального значения за счет средств дорожного фонда Красноярского края»	378 508,7	3 018,2	375 490,5	0,8	непредставление администрацией г. Красноярска документов на возмещение затрат по выкупу земельных участков и археологическое обследование территории строительства по 4 мосту
262 «Пособия по социальной помощи населению»					

Содержание расходов (ГРБС, БКБ)	Уточненные бюджетные назначения	Исполнено	Неисполненные назначения	% исполнения	Причины неисполнения (из отчетов главных администраторов бюджетных средств)
министерство транспорта Красноярского края (711 1003 5053703 005 262)					
Социальные выплаты на компенсацию проезда отдельных категорий пассажиров за счет средств краевого бюджета	1 056 475,2	875 951,4	180 523,8	82,9	меньшее количество льготных пассажиров, воспользовавшихся правом проезда; сокращение пополнений социальных карт на вновь введенных в 2012 году территориях; перенос выплат за декабрь текущего финансового года на январь следующего финансового года
министерство образования и науки Красноярского края (075 1003 4362401 005 262)					
Предоставление молодым учителям государственных и муниципальных образовательных учреждений социальной выплаты на оплату первоначального взноса при получении ипотечного кредита (займа) на строительство или приобретение жилья на территории Красноярского края (Закон края «Об образовании»)	102 120,5	-	102 120,5		- несвоевременное принятие нормативных правовых актов: порядок предоставления единовременной социальной выплаты на оплату первоначального взноса на приобретение или строительства жилого помещения на территории края принят 09.10.2012, вступил в силу с 08.12.2012. Список получателей в 2012 году не определен
231 «Обслуживание внутреннего долга»					
министерство финансов Красноярского края (800 1301 0650200 013 231)					
Расходы на обслуживание государственного долга края	1 967 448,6	1 311 154,5	656 294,1	66,7	изменение конструкции облигационных заимствований, в результате которого облигации были размещены не двумя выпусками, а одним в конце 2012 года, что привело к экономии расходов на обслуживании по второму займу, размещение которого планировалось в середине 2012 года; невостребованность кредитов коммерческих банков
251 «Перечисления другим бюджетам бюджетной системы Российской Федерации»					
министерство здравоохранения Красноярского края (710 0909 0960100 010 251)					
Средства федерального бюджета для реализации программы модернизации здравоохранения субъектов РФ в части укрепления материально-технической базы медицинских учреждений	2 800 032,1	2 183 396,2	616 635,9	77,9	позднее поступление средств из федерального бюджета по программе модернизации здравоохранения в части укрепления материально-технической базы медицинских учреждений (25.12.2012)
министерство социальной политики Красноярского края (148 1003 5056501 009 251)					
Субсидии гражданам в качестве помощи для оплаты жилья и коммунальных услуг с учетом их доходов в соответствии с Законом края от 17 декабря 2004 года № 13-2804 «О социальной поддержке населения при оплате жилья и коммунальных услуг»	1 912 263,1	1 749 622,7	162 640,4	91,5	снижение численности получателей субсидий в связи с увеличением размера пенсий в связи с проведением её индексации; установлением федеральной социальной доплаты к пенсии до прожиточного минимума
министерство образования и науки Красноярского края (075 0702 5210186 010 251)					
Завершение строительства объекта "Средняя общеобразовательная школа на 150 учащихся в п. Ессей" в Эвенкийском муниципальном районе	152 635,8	-	152 635,8		- в 2012 году поставщик поставил материалы на проведение работ по строительству СОШ. В связи с ошибками в ПСД работы приостановлены, с поставщиком расторгнут контракт на проведение работ и заключено мировое соглашение.
министерство строительства и архитектуры Красноярского края (130 0501 0980102 010 251)					
Мероприятия по переселению граждан из аварийного жилищного фонда	314 887,8	169 634,1	145 253,7	53,8	по г. Лесосибирск – несостоявшиеся аукционы, по г. Красноярск – отсутствие на рынке жилья подходящих жилых помещений
министерство промышленности и энергетики Красноярского края (382 0503 0923400 010 251)					
ДЦП «Энергосбережение и повышение энергетической эффективности на период до 2020 года	144 000,0	-	144 000,0		- средства на реализацию мероприятий по замене светильников на эффективные и установке автоматизированной системы управления наружным освещением не освоены в связи с поздним принятием региональных нормативных правовых актов, поэтому были перенесены сроки начала работ.
министерство социальной политики Красноярского края (148 1003 5223738 009 251)					
Компенсационная выплата родителю, совместно проживающему с ребенком в возрасте от 1,5 до 3 лет, которому временно не предоставлено место в дошкольном образовательном учреждении	2 037 723,0	1 895 466,85	142 256,2	93	снижение численности получателей в связи с тем, что выплата имеет заявительный характер и предоставляется по обращению граждан
министерство строительства и архитектуры Красноярского края (130 0701 5224900 010 251)					
ДЦП «Развитие объектов социальной сферы, капитальный ремонт объектов коммунальной инфраструктуры и жилищного фонда муниципальных образований город Норильск и Таймырский Долгано-Ненецкий муниципальный район на 2011 - 2020 годы»	437 000,0	311 181,4	125 818,7	71,2	средства на строительство дошкольного образовательного учреждения в г.Норильске не освоены из-за нарушения срока производства работ подрядной организацией. На территории г. Норильска отсутствуют предприятия строительной отрасли и доставка большемерных и тяжелых грузов производится либо северным морским путем, либо во время речной навигации по р. Енисей. В летний период текущего года уровень воды в р. Енисей был значительно ниже нормы, что привело к поздней

Содержание расходов (ГРБС, БКБ)	Уточненные бюджетные назначения	Исполнено	Неисполненные назначения	% исполнения	Причины неисполнения (из отчетов главных администраторов бюджетных средств)
					доставке грузов и срыву сроков монтажа конструкций объекта. В связи с чем, не в полном объеме были доставлены на объект плиты перекрытий, изготовление которых производилось в г. Канске. В связи с этим завершение работ согласно внесению изменений в ДЦП перенесено на 2013 год
министерство строительства и архитектуры Красноярского края (130 0502 5229401 010 251)					
Строительство объектов коммунальной и транспортной инфраструктуры в муниципальных образованиях в целях малоэтажного жилищного строительства	207 660,3	86 716,6	120 943,7	41,8	невыполнение обязательств по контрактам подрядными организациями
министерство социальной политики Красноярского края (148 1003 5054600 009 251)					
Расходы на оплату жилищно-коммунальных услуг отдельным категориям граждан (п. 2 ст. 1 закона края от 9.12.2010 № 11-5397 «О наделении органов местного самоуправления муниципальных районов и городских округов края отдельными государственными полномочиями в сфере социальной поддержки и социального обслуживания населения»)	2 595 746,4	2 480 116,3	115 630,1	95,5	увеличение количества установленных приборов учета индивидуального потребления коммунальных услуг; предприятиями жилищно-коммунального хозяйства в конце года был произведен перерасчет по коммунальным услугам и др.
министерство промышленности и энергетики Красноярского края (382 0505 0923400 251)					
ДЦП «Энергосбережение и повышение энергетической эффективности на период до 2020 года»	163 073,8	53 962,7	109 111,1	33,1	позднее принятие региональных нормативных правовых актов, работы по проведению обязательных энергетических обследований были перенесены на более поздний срок
министерство социальной политики Красноярского края (148 1003 5056501 009 251)					
Предоставление субсидий в качестве помощи для оплаты жилья и коммунальных услуг отдельным категориям граждан	3 663 546,9	3 433 344,8	230 202,2	93,7	увеличение количества установленных приборов учета индивидуального потребления коммунальных услуг; перерасчет предприятиями жилищно-коммунального хозяйства по коммунальным услугам; завышение в отдельных районах края прогнозной численности получателей в декабре и др.
226 «Прочие работы, услуги»					
министерство экономики и регионального развития Красноярского края (114 0412 1100005 329 226)					
Средства федерального бюджета на государственную поддержку инвестиционного проекта «Комплексное развитие Нижнего Приангарья»	170 923,8	48 103,8	122 820,1	28,5	не завершены пуско-наладочные работы для ввода объектов в эксплуатацию, Поздние сроки получения разрешения на строительство (09.11.2012) объекта по причине нерешенности вопроса оформления земельных участков Расторжение государственных контрактов с недобросовестной подрядной организацией в результате длительных судебных разбирательств
министерство экономики и регионального развития Красноярского края (114 0402 1020101 003 226)					
Средства федерального бюджета на подготовку зоны затопления Богучанской ГЭС, в соответствии с региональной программой «Зона затопления Богучанской ГЭС, Красноярский край»	168 526,2	63 348,7	105 177,5	37,6	позднее заключение государственного контракта на выполнение порядных работ и соглашения с Минрегионразвития РФ; необходимость корректировки проектно-сметной документации по строящимся объектам в связи с изменениями законодательства и технических условий; низкий темп выполнения работ подрядными организациями из-за необеспеченности трудовыми ресурсами, неэффективной организацией производственного процесса
министерство промышленности и энергетики Красноярского края (382 0412 0923400 012 226)					
ДЦП «Энергосбережение и повышение энергетической эффективности на период до 2020 года»	103 161,0	-	103 167,0	100	позднее принятие нормативных правовых актов; поздние сроки проведения конкурсных процедур и заключения контракта; перенос работ по проведению обязательных энергетических обследований на более поздний срок
225 «Работы, услуги по содержанию имущества»					
министерство строительства и архитектуры Красноярского края (130 0804 5225700 023 225)					
ДЦП «Обеспечение сохранности и эффективное использование объектов культурного наследия города Красноярска» на 2010-2012 годы	198 210,3	91 605,1	106 605,3	46,2	приостановлены ремонтно-реставрационные работы на объекте «Архиерейский дом, 1866-1886 гг.» в связи с отсутствием положительного заключения госэкспертизы на откорректированную документацию; по другим объектам: расторжение контрактов на выполнение и ремонтно-реставрационных работ, не проведение конкурсных процедур; позднее внесение изменений в проекты и др.

Содержание расходов (ГРБС, БКБ)	Уточненные бюджетные назначения	Исполнено	Неисполненные назначения	% исполнения	Причины неисполнения (из отчетов главных администраторов бюджетных средств)
210 «оплата труда и начисленные выплаты по оплате труда»					
министерство финансов Красноярского края (800 0113 5201501 013 210)					
Региональные выплаты и выплаты, обеспечивающие уровень заработной платы работников бюджетной сферы не ниже размера минимальной заработной платы (минимального размера оплаты труда)	167 227,6	-	167 227,6	100	нераспределенный остаток средств, в том числе в связи с тем, что средства предполагалось направить на финансовое обеспечение региональных выплат работникам учреждений, финансирование которых осуществляется за счет средств ФОМС. По факту, выплаты работникам ФОМС обеспечены за счет собственных средств фонда
Итого по наиболее значительным расходам – 11 762 770,8 тыс. рублей					

Внешние проверки главных администраторов бюджетных средств свидетельствуют о том, что часть неисполненных бюджетных назначений является отражением экономии использования бюджетных средств. В результате проведения торгов сэкономлено и не перераспределено на другие направления расходования порядка 181 658,1 тыс. рублей.

Для сведения. Согласно данным Годового отчета агентства государственного заказа Красноярского края экономия бюджетных средств по конкурсным процедурам составила 4 142 150,7 тыс. рублей.

5. Общегосударственные вопросы

Расходы по разделу 0100 «Общегосударственные вопросы» в 2012 году исполнены в сумме 3 746 161,7 тыс. рублей или на 84,7% от утвержденных бюджетных назначений (2010 год исполнение – 4 261 800,7 тыс. рублей, или 91,5%, 2011 год – 3 857 341,4 тыс. рублей, или 83,8%).

Общая предельная штатная численность гражданских служащих края устанавливается Законом края о бюджете в соответствии с Законом Красноярского края от 09.06.2005 № 14-3538 «Об оплате труда лиц, замещающих государственные должности Красноярского края, и государственных гражданских служащих Красноярского края».

Динамика общей предельной штатной численности гражданских служащих Красноярского края, принятой к финансовому обеспечению в 2010-2012 годах, представлена в таблице:

Наименование показателей	Предельная штатная численность гражданских служащих, принятая к финансовому обеспечению, ед.		
	2010	2011	2012
Органы исполнительной власти Красноярского края и Администрации Губернатора Красноярского края	4 039	4 082	4 095
Представительные органы государственной власти Красноярского края и иные государственные органы Красноярского края	349	347	357
Итого	4 388	4 429	4 452

Распоряжением Губернатора Красноярского края от 14.11.2008 № 463-рг «О запрете на принятие решений, приводящих к увеличению установленной предельной численности государственных гражданских служащих и иных работников органов исполнительной власти Красноярского края», принятым в соответствии с Указом Президента Российской Федерации от 26.12.2006 № 1459 «О дополнительных мерах по повышению эффективности использования средств на оплату труда работников федеральных органов исполнительной власти»

Правительству Красноярского края установлено не принимать решения, приводящие к увеличению предельной численности государственных гражданских служащих и иных работников органов исполнительной власти Красноярского края, за исключением случаев, когда такие решения обусловлены наделением органов исполнительной власти Красноярского края дополнительными полномочиями и функциями.

Предельная штатная численность гражданских служащих края в органах исполнительной власти края в 2012 году по отношению к 2011 году увеличилась на 13 единиц, по отношению к 2010 году – на 56 единиц. Увеличение предельной штатной численности гражданских служащих края в представительных и иных государственных органах края в 2012 году по отношению к 2011 году произошло на 10 единиц.

Фактическая численность государственных гражданских служащих Красноярского края, согласно отчетным данным статистики⁹ на конец 2012 года составила 4 275 человек, что, в свою очередь, обусловило показатель укомплектованности штатов в размере 96%, значение которого сохранилось практически на уровне 2011 года (95%).

В 2011 году показатель численности государственных гражданских служащих в органах исполнительной власти субъекта Российской Федерации в Красноярском крае составил 13,7 чел. на 10 тыс. чел. населения, сохранившись практически на уровне 2010 года (13,6 чел. на 10 тыс. чел. населения)¹⁰. Среди субъектов Российской Федерации Сибирского Федерального округа в 2011 году по показателю численности государственных гражданских служащих в органах исполнительной власти субъекта Российской Федерации Красноярский край занимал средние значения.

Данные об исполнении расходов по подразделам бюджетной классификации представлены в таблице.

тыс. рублей

Наименования показателей бюджетной классификации	2011 год		2012 год				
	уточненные бюджетные назначения	исполнено	утверждено Законом края о бюджете	уточненные бюджетные назначения	исполнено	% исполн ения	неисполнен ные назначения
Функционирование высшего должностного лица субъекта Российской Федерации и муниципального образования (0102)	265 912,3	248 314,8	275 421,5	261 054,4	251 695,5	96,4	9 358,9
Функционирование законодательных (представительных) органов государственной власти и представительных органов муниципальных образований (0103)	352 284,2	329 993,5	354 022,9	357 022,9	315 303,1	88,3	41 719,8
Функционирование Правительства Российской Федерации, высших исполнительных органов государственной власти субъектов Российской Федерации, местных администраций (0104)	69 547,5	55 451,9	70 809,2	85 436,0	66 976,2	78,4	18 459,8
Судебная система (0105)	437 639,8	432 335,6	470 952,8	470 952,8	467 178,4	99,2	3 774,4
Обеспечение деятельности финансовых, налоговых и таможенных органов и органов финансового (финансово-бюджетного) надзора (0106)	524 205,7	518 489,1	568 049,7	568 049,7	550 318,4	96,9	17 731,3
Обеспечение проведения выборов и референдумов (0107)	304 521,3	177 315,6	71 220,3	71 220,3	61 118,9	85,8	10 101,4

⁹ Данные Территориального органа Федеральной службы государственной статистики по Красноярскому краю (Экономическая таблица, № 10-016).

¹⁰ Данные Территориального органа Федеральной службы государственной статистики по Красноярскому краю (показатели оценки эффективности деятельности субъектов Российской Федерации).

Наименования показателей бюджетной классификации	2011 год		2012 год				
	уточненные бюджетные назначения	исполнено	утверждено Законом края о бюджете	уточненные бюджетные назначения	исполнено	% исполнения	неисполненные назначения
Резервные фонды (0111)	189 774,1	0,0	806 298,1	92 244,9	0	0	92 244,9
Другие общегосударственные вопросы (0113)	2 457 563,3	2 095 440,9	3 930 265,5	2 515 178,2	2 033 571,1	80,9	481 607,1
Итого	4 601 448,2	3 857 341,4	6 547 040,0	4 421 159,2	3 746 161,6	84,7	674 997,6

Основная сумма неисполнения (481 607,1 тыс. рублей) отмечена по подразделу 0113 «Другие общегосударственные вопросы», которая распределена между 20 ГРБС.

Неисполнение по подразделу 0111 «Резервные фонды» обусловлено нераспределенным остатком резервного фонда Правительства Красноярского края в сумме 92 244,9 тыс. рублей.

Статьей 45 Закона края о бюджете установлено, что в расходной части краевого бюджета предусмотрен резервный фонд Правительства Красноярского края (далее – Резервный фонд) в сумме 806 298,1 тыс. рублей, что составляет 0,5% в общей сумме расходов краевого бюджета и не превышает ограничения, установленные статьей 81 Бюджетного кодекса РФ и статьей 15 Закона края о бюджетном процессе (не более 3,0%).

Анализ исполнения краевого бюджета за ряд лет свидетельствует, что ежегодно средства Резервного фонда используются не в полном объеме.

Данные о распределении бюджетных назначений представлены в таблице:

Наименование показателя	тыс. рублей		
	2010	2011	2012
Резервный фонд, предусмотренный Законом края о бюджете	408 000,0	665 000,0	806 298,1
Распределено по распоряжениям об использовании Резервного фонда	405 051,1	475 225,9	714 053,2
Исполнено, %	99,3	71,5	88,6
Нераспределенные ассигнования	2 948,9	189 774,1	92 244,9

Направления расходования средств Резервного фонда в период 2011-2012 годы приведены в таблице:

Направления расходования	2011 год		2012 год		Распределено по распоряжениям
	исполнено	удельный вес, %	исполнено	удельный вес, %	
Резервный фонд, всего	424 736,1	100,0	671 734,2	100	714 053,2
Расходы на ликвидацию последствий аварий, стихийных бедствий	96 367,2	22,7	380 490,7	56,6	380 496,2
Проведение мероприятий по предотвращению чрезвычайных ситуаций	266 674,3	62,8	242 304,6	36,1	281 503,7
Неотложные расходы по ремонту и восстановлению объектов инженерных инфраструктур	13 369,9	3,1	12 593,7	1,9	14 264,7
Оказание в исключительных случаях гражданам единовременной материальной помощи	37 827,7	8,9	34 788,6	5,2	34 788,6
Предупреждение и ликвидация последствий эпидемий и эпизоотий, борьбы с вредителями сельскохозяйственных культур	684,4	0,2	0,00	0,0	0,0
Проведение мероприятий, имеющих важное общественное и (или) социально-экономическое значение для края	1 650,5	0,4	0,00	0,0	0,0
Государственная поддержка общественных организаций (объединений), учреждений и иных некоммерческих организаций	953,7	0,2	0,00	0,0	0,0
Другие мероприятия, проводимые по решениям Губернатора	7 208,4	1,7	1 556,60	0,2	3 000,0

Направления расходования	2011 год		2012 год		Распределено по распоряжениям
	исполнено	удельный вес, %	исполнено	удельный вес, %	
края, Правительства края и Законодательного Собрания края					

Основной объем средств в структуре расходов Резервного фонда занимают расходы на ликвидацию последствий аварий, стихийных бедствий (380 490,7 тыс. рублей, 56,6%) и на проведение мероприятий по предотвращению чрезвычайных ситуаций (242 304,6 тыс. рублей, 36,1%).

В 2012 году приняты распоряжения Правительства Красноярского края об использовании средств Резервного фонда на сумму 714 053,2 тыс. рублей, из них исполнено 94,1%, или 671 734,2 тыс. рублей, что, в большей мере свидетельствует о завышении экономических расчетов объемов расходов, представляемых органами государственной власти края либо органами местного самоуправления, в распоряжение которых выделяются средства Резервного фонда, в соответствии с постановлением Правительства Красноярского края от 21.07.2009 № 380-п «Об утверждении Положения о порядке расходования средств резервного фонда Правительства Красноярского края».

6. Национальная безопасность и правоохранительная деятельность

Расходы по разделу 0300 «Национальная безопасность и правоохранительная деятельность» исполнены в сумме 1 295 142,2 тыс. рублей, что составляет 95,1% от уточненных бюджетных назначений, со снижением к 2011 году на 5 580 409,3 тыс. рублей (на 81,2%).

Данные об исполнении расходов по подразделам бюджетной классификации представлены в таблице:

тыс. рублей

Наименования показателей бюджетной классификации	2011 год		2012 год				
	уточненные бюджетные назначения	исполнено	утвержден о Законом края о бюджете	уточненные бюджетные назначения	исполнено	% исполнения	неисполненные назначения
Органы внутренних дел (0302)	5 968 749,9	5 902 484,8	225 496,4	225 496,4	201 221,4	89,2	24 275,0
Защита населения и территории от чрезвычайных ситуаций природного и техногенного характера, гражданская оборона (0309)	475 895,2	453 486,7	405 521,0	431 535,7	405 282,8	93,9	26 252,9
Обеспечение пожарной безопасности (0310)	403 417,7	395 269,2	422 810,6	422 995,5	418 293,2	98,9	4 702,3
Другие вопросы в области национальной безопасности и правоохранительной деятельности (0314)	130 726,1	124 310,7	282 005,7	282 005,7	270 344,8	95,9	11 660,9
Итого	6 978 788,9	6 875 551,4	1 335 833,7	1 362 033,3	1 295 142,2	95,1	66 891,1

В структуре расходов на национальную безопасность и правоохранительную деятельность основную долю составляют расходы на обеспечение пожарной безопасности (418 293,0 тыс. рублей, 32,3%) и расходы на защиту населения и территории от чрезвычайных ситуаций природного и техногенного характера, гражданская оборона (405 282,9 тыс. рублей, 31,3%). Расходы на органы внутренних дел занимают 15,5% (201 221,4 тыс. рублей), на другие вопросы в области национальной безопасности и правоохранительной деятельности приходится 20,9% (270 344,8 тыс. рублей).

Снижение бюджетных назначений в 2012 году к уровню 2011 года по подразделу 0302 «Органы внутренних дел» составило 5 743 253,5 тыс. рублей и связано с изменением законодательства в части финансового обеспечения полиции (финансирование расходов по содержанию полиции является расходным обязательством Российской Федерации). Финансовое и материально-техническое обеспечение Главного управления Министерства внутренних дел России по Красноярскому краю в 2012 году переведено на федеральный уровень.

В 2012 году по подразделу 0302 «Органы внутренних дел» осуществлялись расходы на строительство и реконструкцию объектов федеральной собственности: «Комплекс зданий Советского РУВД в г. Красноярске», «Реконструкция здания полка ДПС УВД», «Реконструкция реабилитационного центра при ГУВД», «Здание РОВД в п. Балахта», «Реконструкция здания молочного комбината под специальный приемник для содержания лиц, арестованных в административном порядке, и центр для содержания иностранных граждан, подлежащих выдворению за территорию Российской Федерации», «Здание Кежемского районного отдела внутренних дел». Данные расходы являются инициативными, сумма составила 201 221,4 тыс. рублей.

Расходы на обеспечение пожарной безопасности исполнены на 98,9% от уточненных бюджетных назначений и осуществлены двумя ГРБС:

- министерство жилищно-коммунального хозяйства Красноярского края (416 229,9 тыс. рублей);
- агентство лесной отрасли Красноярского края (6 765,6 тыс. рублей).

Расходы на защиту населения и территории от чрезвычайных ситуаций природного и техногенного характера, гражданская оборона исполнены на 93,9% от уточненных бюджетных назначений и осуществлены тремя ГРБС:

- министерство жилищно-коммунального хозяйства Красноярского края (421 587,2 тыс. рублей);
- агентство по управлению государственным имуществом Красноярского края (5 000,0 тыс. рублей);
- министерство информатизации и связи Красноярского края (4 948,5 тыс. рублей).

Наибольший объем из неисполненных бюджетных ассигнований сложился по подразделу «Защита населения и территории от чрезвычайных ситуаций природного и техногенного характера, гражданская оборона» по следующим министерствам:

- министерство информатизации и связи Красноярского края (исполнение 4,0%). Причиной неосвоения является длительный процесс согласования технического задания с МЧС и операторами связи края, в том числе невозможностью достижения согласия выделения коротких номеров для организации телефонного доступа;
- министерство жилищно-коммунального хозяйства Красноярского края (исполнение 32,7%) – в связи с благоприятной паводковой ситуацией учреждениями совершено меньшее количество выездов оперативными группами на территории Красноярского края.

7. Национальная экономика

Расходы по разделу 04 «Национальная экономика» исполнены в сумме 29 154 853,4 тыс. рублей, что составляет 79,8% от уточненных бюджетных назначений.

Доля расходов по разделу 04 «Национальная экономика» в расходах краевого бюджета в 2012 году составляет 17,7% (в 2011 году – 15,1%, или 22 130 838,7 тыс. рублей).

Из 7 368 903,7 тыс. рублей неисполненных бюджетных назначений 88% занимают расходы по подразделу 12 «Другие вопросы в области национальной экономики» (4 766 871,5 тыс. рублей), подразделу 02 «Топливо-энергетический комплекс» (1 101 737,2 тыс. рублей) и подразделу 08 «Транспорт» (617 710,7 тыс. рублей).

Данные об исполнении расходов по подразделам бюджетной классификации представлены в таблице:

тыс. рублей

Наименование показателя бюджетной классификации	2011 год		утверждено Законом края о бюджете	2012 год			
	уточненные бюджетные назначения	исполнено		уточненные бюджетные назначения	исполнено	неисполненные назначения	% исполнения
Общэкономические вопросы (0401)	1 370 089,4	1 363 383,1	959 295,5	958 632,0	955 588,8	3 043,2	99,7
Топливо-энергетический комплекс (0402)	2 527 595,5	1 417 497,1	2 153 539,9	2 153 539,9	1 051 802,7	1 101 737,2	48,8
Воспроизводство минерально-сырьевой базы (0404)	13 000,0	12 960,5	0,0	0,0	0,0	0,0	X
Сельское хозяйство и рыболовство (0405)	4 669 787,3	4 568 767,1	4 766 703,3	5 017 576,8	4 978 185,2	39 391,6	99,2
Водное хозяйство (0406)	385 428,4	250 845,7	441 856,3	469 992,6	340 089,9	129 902,6	72,4
Лесное хозяйство (0407)	1 716 066,4	1 688 004,1	1 802 349,5	2 376 983,6	2 366 748,8	10 234,8	99,6
Транспорт (0408)	2 123 823,8	1 163 281,0	1 541 515,6	1 541 515,6	923 804,9	617 710,7	59,9
Дорожное хозяйство (0409)	5 876 931,3	5 506 879,4	11 536 216,3	11 537 110,0	10 966 569,6	570 540,5	95,1
Связь и информатика (0410)	364 343,4	246 432,2	529 573,7	529 954,7	400 482,9	129 471,8	75,6
Другие вопросы в области национальной экономики (0412)	12 614 282,3	5 912 788,5	11 659 094,8	11 938 452,0	7 171 580,5	4 766 871,5	60,1
Итого	31 661 347,8	22 130 838,7	35 390 144,9	36 523 757,1	29 154 853,4	7 368 903,7	79,8

Из 9 подразделов, входящих в состав раздела 04 «Национальная экономика» (в 2011 году – 10 подразделов, не предусмотрены расходы по подразделу 04 «Воспроизводство минерально-сырьевой базы»), наибольший удельный вес в уточненных бюджетных назначениях (36 523 757,1 тыс. рублей) занимают расходы пяти подразделов:

- другие вопросы в области национальной экономики (подраздел 12) – 32,7% (11 938 452,0 тыс. рублей);
- дорожное хозяйство (подраздел 09) – 31,6% (11 537 110,0 тыс. рублей);
- сельское хозяйство и рыболовство (подраздел 05) – 13,7% (5 017 576,8 тыс. рублей);
- лесное хозяйство (подраздел 07) – 6,5% (2 376 983,6 тыс. рублей);
- топливо-энергетический комплекс (подраздел 02) – 5,9% (2 153 539,9 тыс. рублей).

7.1. Топливо-энергетический комплекс

Расходы по подразделу 04 02 «Топливо-энергетический комплекс» занимают 5,9% (в 2011 году – 8,0%) в секторе национальной экономики и 0,6% (в 2011 году – 1,6%) в общих расходах краевого бюджета и исполнены в сумме 1 051 802,7 тыс. рублей, что составляет 48,8% от утвержденных бюджетных назначений (в 2011 году – 56,1%).

Объем неисполненных бюджетных назначений в 2012 году в сумме 1 101 737,2 тыс. рублей сложился практически на уровне 2011 года (1 110 098,4 тыс. рублей), что отражает отрицательную динамику в освоении бюджетных ассигнований.

В полном объеме неисполненные ассигнования сложились по министерству экономики и регионального развития Красноярского края (ЦС 1020101 ВР 003), из которых 98,3% (1 091 737,3 тыс. рублей) составляют средства федерального бюджета, предоставленные на подготовку зоны затопления Богучанской ГЭС, в соответствии с региональной программой «Зона затопления Богучанской ГЭС, Красноярский край».

Ежегодно причиной неосвоения бюджетных ассигнований министерство экономики и регионального развития Красноярского края указывает:

- позднее предоставление средств из федерального бюджета ввиду позднего срока заключения государственного контракта на выполнение порядных работ и соглашения с Министерством регионального развития Российской Федерации;
- необходимость корректировки проектно-сметной документации по строящимся объектам в связи с изменениями законодательства и технических условий;
- низкий темп выполнения работ подрядными организациями из-за необеспеченности трудовыми ресурсами, неэффективной организацией производственного процесса.

7.2. Сельское хозяйство и рыболовство

Расходы по подразделу 04 05 «Сельское хозяйство и рыболовство» исполнены в сумме 4 978 185,2 тыс. рублей, или на 99,2% от утвержденных бюджетных назначений (2011 год – 97,8%, 4 568 767,1 тыс. рублей), включая средства федерального бюджета 933 664,0 тыс. рублей, освоенные на 99,9% (в 2011 году – 981 219,9 тыс. рублей, 99,6%).

В сравнении с 2011 годом общее число получателей различных видов государственной поддержки на безвозвратной основе (без учета физических лиц) в 2012 году увеличилось на 1,6%. Так, государственную поддержку из федерального бюджета в сумме 912 922,6 тыс. рублей получили в 2012 году 689 субъектов агропромышленного комплекса (2011 год – 953 873,5 тыс. рублей, 669 субъектов), из краевого бюджета 2 854 243,3 тыс. рублей получили 1 014 субъектов (2011 год – 2 512 541,2 тыс. рублей, 999 субъектов).

Треть государственной поддержки приходилась на долю отрасли животноводства (1 310 399,4 тыс. рублей, или 34,8%), включая 88 445,8 тыс. рублей из федерального бюджета.

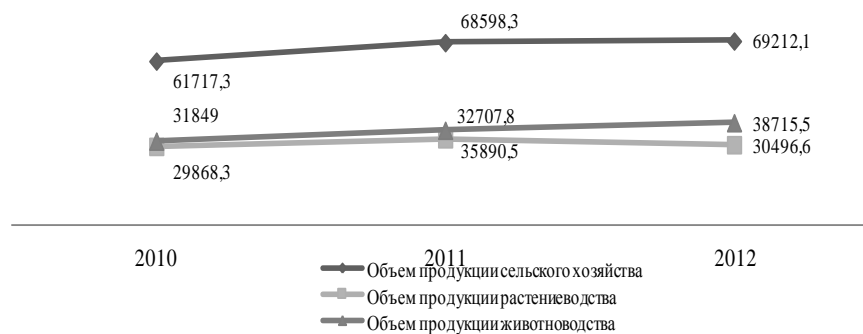
На поддержку растениеводства направлено 38,5% государственной поддержки, включая 1 084 239,7 тыс. рублей из краевого бюджета и 366 999,6 тыс. рублей из федерального бюджета.

Доля государственной поддержки, направленной на субсидирование процентных ставок по привлекаемым кредитам, осталась практически на уровне 2011 года (2012 год – 15,07%, 567 871,9 тыс. рублей; 2011 год – 15,1%, 521 866,0 тыс. рублей).

Объем производства продукции в сельском хозяйстве, произведенной во всех категориях хозяйств края, в 2011 году составил 68 598,3 млн. рублей (101,6% к 2010 году в сопоставимых ценах), в 2012 году – 69 212,1 млн. рублей при индексе производства 94,3% (Россия – 95,3%, СФО – 89,6%).

По валовой продукции сельского хозяйства край занял второе место среди регионов СФО (в 2011 году – 3 рейтинговое место).

Объем произведенной продукции сельского хозяйства в Красноярском крае (млн. рублей)



В целом за 2010-2012 годы в крае возросло производство продукции животноводства: молока – на 3,6%, скота и птицы на убой – на 9,9%, яиц – на 12,2%.

На долю края по итогам 2011 года приходится 2,5% объемов производимого в России зерна (16,1% по СФО), 3,8% картофеля (21,1%), 1,8% овощей (15,4%), 2% мяса в убойном весе (13,2%), молока 2,3% (12,6%), 1,9% яйца (13,2%).

В рейтинге субъектов СФО край занимает по производству картофеля 1 место, овощей – 2 место, зерна, скота и птицы на убой (в живом весе), молока и яиц – 4 место.

В 2012 году индекс производства в растениеводстве снизился до отметки в 86,2% за счет снижения урожая зерновых и зернобобовых культур (75,7% к 2011 году, или 1 786,8 тыс. тонн). В предыдущие четыре года в крае был собран значительный урожай зерновых (2 070-2 380 тыс. тонн), поэтому снижение показателей отрасли растениеводства в отчетном году не является критичным, урожай 2012 года полностью обеспечивает внутренние потребности края в зерне.

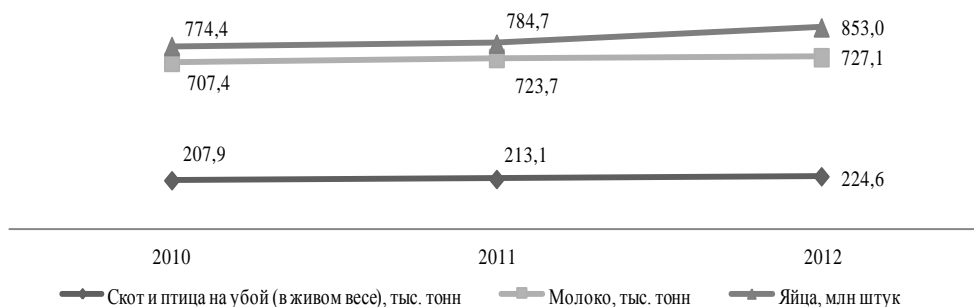
По валовому сбору зерна в 2012 году край занял третье место среди регионов Сибирском федеральном округе.

Производство зерновых и зернобобовых культур в Красноярском крае в 2010-2012 годах



Девятый год подряд краю удается получить наивысшую урожайность в СФО. Так, в 2012 году средняя урожайность зерновых культур по СФО составила 10,6 ц/га, по Российской Федерации – 18,3 ц/га, по краю – 18,1 ц/га. Урожайность зерновых в крае превысила урожайность отдельных регионов СФО в пределах от 1 до 11 ц/га.

Производство основных продуктов животноводства в хозяйствах всех категорий по Красноярскому краю



Объем производства продукции животноводства в хозяйствах всех категорий в 2012 году по предварительным данным Красноярскстата составил 38 715,5 млн. рублей (101,9% к 2011 году в сопоставимых ценах).

В животноводстве в целом растет производство основных продуктов животноводства, а также поголовье скота и птицы. По итогам 2012 года отмечен рост производства всех основных видов продукции животноводства: молока – на 0,4%, скота и птицы на убой – на 5,3%, яиц – на 8,8 процента.

Производство скота и птицы на убой (в живом весе) в хозяйствах всех категорий в 2012 году составило 224,6 тыс. тонн (105,4% к 2011 году), молока 727,1 тыс. тонн (100,5%), яиц 853,0 млн. шт. (108,7%).

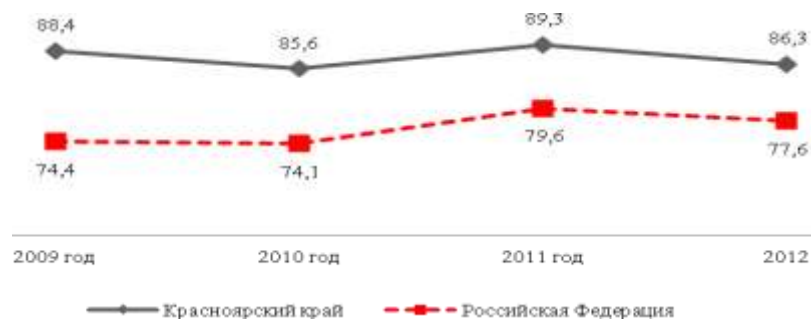
Отмечено невыполнение ряда показателей результативности, установленных ведомственной целевой программой «Развитие агропромышленного комплекса на 2012-2014 годы», включая:

- объем продукции сельского хозяйства, произведенной хозяйствами населения (68,6%): план – 54 241,6 млн. рублей, факт – 37 182,7 тыс. рублей;
- объем произведенной продукции сельского хозяйства (84,1%): план – 82 302,6 млн. рублей, факт – 69 212,1 тыс. рублей;
- индекс производства продукции растениеводства в хозяйствах всех категорий (в сопоставимых ценах) в % к предыдущему году (84,5%): план – 102,0%, факт – 86,2%;
- объем производства основных видов продукции растениеводства:
 - зерно в весе после доработки (84,6%): план – 2 112,3 тыс. тонн, факт – 1 786,8 тыс. тонн;
 - картофель (91,8%): план – 1 224,0 тыс. тонн, факт – 1 124,1 тыс. тонн;
 - овощи (87,9%): план – 282,4 тыс. тонн, факт – 248,3 тыс. тонн.

В 2012 году на 3 процентных пункта снизился удельный вес прибыльных сельскохозяйственных организаций (до 86,3%) по крупным и средним сельскохозяйственным предприятиям.

По Российской Федерации снижение составило 2 процентных пункта.

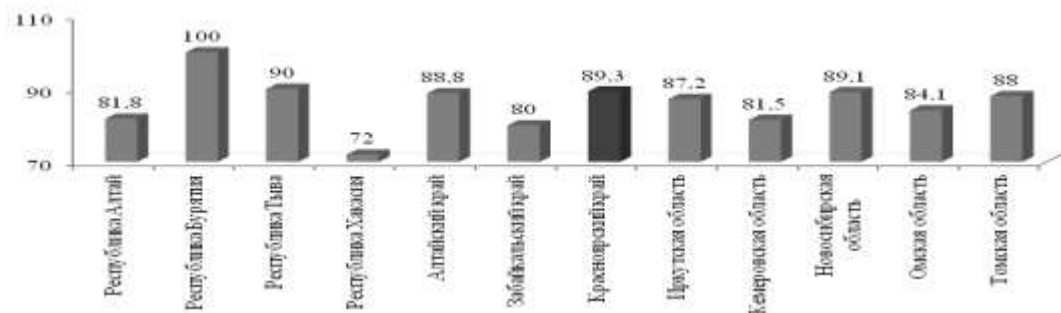
Удельный вес прибыльных крупных и средних сельскохозяйственных организаций в их общем числе (%)



По итогам 2011 года Красноярский край находился на 3 месте по показателю удельного веса прибыльных крупных и средних сельскохозяйственных предприятий из 12 субъектов Российской Федерации Сибирского Федерального округа¹¹.

Удельный вес прибыльных крупных и средних сельскохозяйственных организаций в их общем числе по субъектам РФ Сибирского Федерального округа(%)

¹¹ Информация по показателям, использовавшаяся для оценки эффективности деятельности органов исполнительной власти субъектов Российской Федерации за отчетный период 2011 год, размещенная на сайте министерства регионального развития РФ.



7.3. Транспорт

Расходы по подразделу 08 «Транспорт» исполнены в сумме 923 804,9 тыс. рублей, что составляет 59,9% от уточненных бюджетных назначений (2011 год – 1 163 281,0 тыс. рублей, 54,8%). Объем неисполненных бюджетных назначений в 2012 году составил 617 710,7 тыс. рублей (в 2011 году – 960 542,8 тыс. рублей).

Основная доля неосвоенных средств (94,2% общего неисполнения по подразделу) в сумме 581 819,2 тыс. рублей сложилась по министерству экономики и регионального развития Красноярского края по целевой статье 1100005 «Государственная поддержка инвестиционных проектов за счет средств Инвестиционного фонда РФ на основании решений Правительства Российской Федерации» – комплексное развитие Нижнего Приангарья по мероприятию «Строительство железнодорожной линии Карабула-Ярки в Богучанском районе, 1 пусковой комплекс».

Причины неосвоения – неисполнение подрядной организацией контрактных обязательств в связи с отсутствием основного материала строительства (рельс Р-65), что привело к отступлению от графика выполнения работ, предусмотренных контрактом, и к невыполнению обязательств по агентским услугам на выполнение комплекса юридических и фактических действий, связанных со строительством и проектированием объекта.

7.3. Дорожное хозяйство (дорожный фонд)

Расходы по подразделу 04 09 «Дорожное хозяйство» исполнены в сумме 10 966 569,6 тыс. рублей, что составляет 95,1% от уточненных бюджетных назначений (в 2011 году – 5 506 879,4 тыс. рублей, 93,7%).

Расходы по подразделу занимают 31,6% в разделе «Национальная экономика» и 6,4% в общих утвержденных расходах краевого бюджета.

Объем неисполненных бюджетных назначений составил 570 540,5 тыс. рублей (в 2011 году – 370 051,9 тыс. рублей).

Общая сумма неисполненных бюджетных ассигнований сложилась по министерству транспорта Красноярского края, из которой:

– 68,1% (388 700,4 тыс. рублей) приходится на ДЦП «Дороги Красноярья» на 2012-2016 годы (ЦС 5222000) по мероприятию «Дорожная деятельность в отношении автомобильных дорог общего пользования регионального и межмуниципального значения за счет средств дорожного фонда Красноярского края». Основной причиной неосвоения средств указывается непредоставление

администрацией города Красноярск документов на возмещение затрат по выкупу земельных участков и археологическое обследование территории строительства по 4 мосту;

– 20,1% (114 772,6 тыс. рублей) – средства федерального бюджета, направленные на реализацию мероприятий подпрограммы «Автомобильные дороги» федеральной целевой программы «Развитие транспортной системы России (2010-2015 годы)», предусмотренные на строительство 4-го автодорожного мостового перехода через реку Енисей в г. Красноярске на участке от ул. Дубровинского до ул. Свердловская (1этап). Неисполнение назначений обусловлено несвоевременной поставкой металлоконструкций пролетного строения.

Федеральным законом от 06.04.2011 № 68-ФЗ внесены изменения в Бюджетный кодекс Российской Федерации и отдельные законодательные акты Российской Федерации, согласно которым субъекты Российской Федерации обязаны создать региональные дорожные фонды в срок до 01.01.2012.

Во исполнение данного положения принят Закон Красноярского края от 10.11.2011 № 13-6411 «О дорожном фонде Красноярского края», также принято постановление Правительства Красноярского края от 24.12.2012 № 690-п «Об утверждении порядка формирования и использования бюджетных ассигнований дорожного фонда Красноярского края».

По результатам проведенного Счетной палатой края контрольного мероприятия «Проверка использования средств дорожного фонда Красноярского края за 9 месяцев 2012 года» установлено, что создание дорожного фонда в 2012 году не привело к существенным изменениям положения дел в отрасли:

– расходы краевого бюджета на дорожное хозяйство выросли в 2 раза; ситуация, связанная с инициативными расходами на осуществление дорожной деятельности, не изменилась: действующим законодательством предусмотрены расходные обязательства края в отношении дорог местного значения, не относящиеся к полномочиям субъекта РФ;

– основными источниками наполнения Дорожного фонда являются акцизы на топливо и транспортный налог; рост ставок акцизов вызывает существенные дополнительные расходы автовладельцев (при этом принятые в крае в целях компенсации роста расходов автовладельцев меры (снижение с 2013 года ставок транспортного налога) не окажут существенного влияния на расходы конечного потребителя топлива);

– отсутствие порядка формирования и использования бюджетных ассигнований Дорожного фонда является препятствием для проведения объективной оценки законности и эффективности использования бюджетных средств и не способствует «прозрачности» планирования расходов;

– отсутствие в Дорожном фонде края достаточного объема средств (более чем двукратный дефицит) приводит к занижению нормативных объемов финансирования содержания краевых автомобильных дорог, служит препятствием для принятия надлежащих стандартов качества и нормативов

финансовых затрат, является основным фактором ненадлежащего состояния более трети автодорог регионального межмуниципального значения в крае;

– без кратного увеличения своего объема Дорожный фонд не способен выполнить своего назначения надлежащим образом;

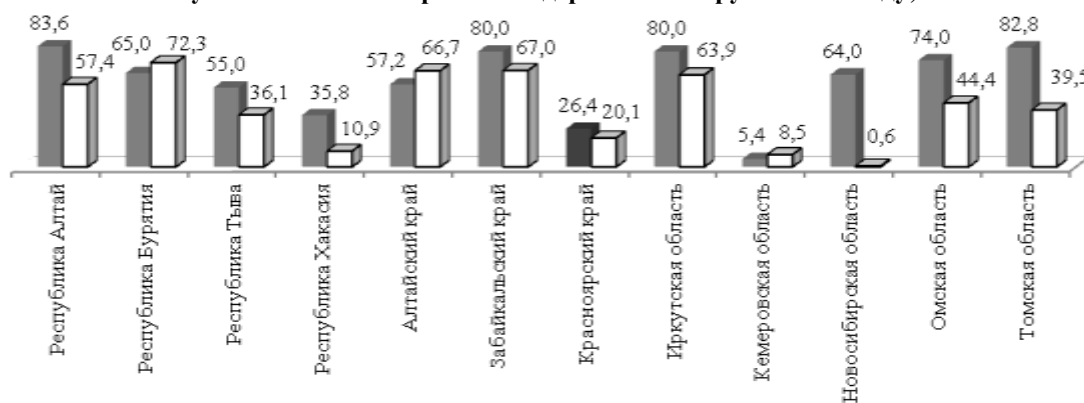
– механизм предоставления субсидий бюджетам муниципальных образований края в рамках ДЦП «Дороги Красноярья» на 2012-2016 годы» не обеспечивает надлежащей эффективности использования бюджетных средств: основная доля субсидий, выделяемых в целом из краевого бюджета муниципальным образованиям края, приходится на краевой центр (доля софинансирования из бюджетов муниципальных образований мала, и как правило составляет 0,1%);

– существенные недостатки за осуществлением дорожной деятельности влекут за собой возникновение коррупционных рисков;

– выполнение полномочий органов местного самоуправления в области использования автомобильных дорог и осуществления дорожной деятельности в полном объеме не осуществляется ни в одном муниципальном образовании края (в муниципальных образованиях не созданы дорожные фонды).

Из 12 регионов, входящих в состав Сибирского федерального округа, Красноярский край в 2011 году занял 2 место по наименьшему значению показателя «Доля протяженности автомобильных дорог общего пользования регионального значения, не отвечающих нормативным требованиям, в общей протяженности автомобильных дорог общего пользования регионального значения, %», который составляет 26,4%, уступая только Кемеровской области (5,4%).

Доля протяженности автомобильных дорог общего пользования, не отвечающих нормативным требованиям, в общей протяженности автомобильных дорог общего пользования по субъектам РФ Сибирского Федерального округа в 2011 году, %



■ Доля протяженности автомобильных дорог общего пользования регионального значения, не отвечающих нормативным требованиям, в общей протяженности автомобильных дорог общего пользования регионального значения

□ Доля протяженности автомобильных дорог общего пользования местного значения, не отвечающих нормативным требованиям, в общей протяженности автомобильных дорог общего пользования местного значения

По показателю «Доля протяженности автомобильных дорог общего пользования местного значения, не отвечающих нормативным требованиям, в общей протяженности автомобильных дорог общего пользования местного значения, %» Красноярский край с показателем 20,1% в 2011 году занял 4 место,

уступив Новосибирской области (0,6%), Кемеровской области (8,5%) и Республики Хакасия (10,9%).

7.4. Другие вопросы в области национальной экономики

Расходы по подразделу 04 12 «Другие вопросы в области национальной экономики» занимают 32,7% в секторе национальной экономики и 6,6% в общих утвержденных расходах краевого бюджета и исполнены в сумме 7171 580,5 тыс. рублей. При этом исполнение расходов по указанному подразделу осталось на низком уровне – 60,1% от уточненных бюджетных назначений (в 2011 году – в 2011 году – 46,9%).

Наибольшее неосвоение средств сложилось по следующим ГРБС:

– 3 442 982,7 тыс. рублей – министерство экономики и регионального развития Красноярского края (государственная поддержка инвестиционного проекта «Комплексное развитие Нижнего Приангарья», на подготовку зоны затопления Богучанской ГЭС, расходы на бюджетные инвестиции в целях реализации инвестиционных проектов);

– 375 007,5 тыс. рублей – министерство строительства и архитектуры Красноярского края (капитальное строительство объекта «Промышленный парк на территории г. Железногорска. Площадка № 2. Первый этап»);

– 128 221,1 тыс. рублей – министерство промышленности и энергетики Красноярского края (реализация государственной программы РФ «Энергосбережение и повышение энергетической эффективности на период до 2020 года»).

В 2012 году Счетной палатой края проведена проверка эффективности использования мер государственной поддержки инвестиционных проектов на территории Красноярского края за счет средств краевого бюджета за 2009-2010 годы и 9 месяцев 2011 года, по результатам которой выявлено, что по состоянию на 01.10.2011 при реализации инвестиционного проекта – развитие Нижнего Приангарья остается неосвоенным финансирование, полученное не только в 2011 году, но и в 2007-2010 годах. Данный факт свидетельствует о недостатках в организации работ с подрядчиками, влечет нарушение первоначальных сроков завершения работ и как следствие их удорожание.

8. Жилищно-коммунальное хозяйство

Доля расходов, связанных с деятельностью жилищно-коммунального хозяйства края (раздел 0500), в 2012 году составила 7,2% от общих расходов краевого бюджета.

Объем исполненных бюджетных ассигнований по разделу составил 11 815 925,8 тыс. рублей.

Бюджетные ассигнования по подразделу распределены по 8 главным распорядителями бюджетных средств, наибольший удельный вес которых (62,4% или 8 152 891,9 тыс. рублей) приходится на министерство жилищно-коммунального хозяйства Красноярского края. Между министерством строительства и архитектуры Красноярского края и агентством по управлению государственным имуществом Красноярского края бюджетные

ассигнования распределены в сумме 2 244 566,9 тыс. рублей (17,2%) и 1 912 231,7 тыс. рублей (или 14,6%) соответственно.

В целом, расходы по разделу исполнены в сумме 11 815 925,8 тыс. рублей, что составляет 90,5% от уточненных бюджетных назначений и несколько ниже (на 5,1%) по сравнению с 2011 годом (95,6%).

Данные об исполнении расходов по подразделам бюджетной классификации представлены в таблице.

Наименование показателя бюджетной классификации	2011 год		2012 год				
	уточненные бюджетные назначения	исполнено	утверждено Законом края о бюджете	уточненные бюджетные назначения	исполнено	неисполненные назначения	% исполнения
Жилищное хозяйство (0501)	2 283 106,0	2 160 754,0	2 495 897,7	2 540 448,0	2 188 306,6	352 141,4	86,1
Коммунальное хозяйство (0502)	6 740 260,3	6 386 335,4	8 249 895,3	8 621 256,1	8 149 332,4	471 923,6	94,5
Благоустройство (0503)	1 732 799,8	1 674 863,1	613 697,3	617 748,9	415 038,7	202 710,1	67,2
Другие вопросы в области жилищно-коммунального хозяйства (0505)	1 830 961,4	1 805 526,0	1 244 147,3	1 277 493,4	1 063 248,1	214 245,4	83,2
Итого	12 587 127,5	12 027 478,5	12 603 637,6	13 056 946,4	11 815 925,8	1 241 020,6	90,5

Из 4 подразделов, входящих в раздел жилищно-коммунальное хозяйство, наибольший удельный вес занимают расходы подраздела 0502 «Коммунальное хозяйство» – 69,0% (8 149 332,4 тыс. рублей).

Наибольший объем (89,3%) из неисполненных бюджетных ассигнований указанного подраздела в сумме 421 198,9 тыс. рублей сложился по министерству строительства и архитектуры Красноярского края.

Причины неосвоения по объектам перечня строек:

- строительство малоэтажного жилья и коммунальной, энергетической, транспортной инфраструктуры района «Новалэнд» (исполнение 12,3%) – в результате необходимости проведения корректировки проектно-сметной документации, из-за увеличенного срока исполнения работ и необходимости внесения изменений в проект;

- строительство объектов коммунальной и транспортной инфраструктуры в муниципальных образованиях в целях малоэтажного жилищного строительства (исполнение 41,8%) – отклонение от плановых показателей связано с невыполнением обязательств по контрактам подрядными организациями;

- расходы на осуществление бюджетных инвестиций в целях реализации инвестиционных проектов и (или) на строительство объектов, обеспечивающих реализацию инвестиционных проектов, разработку проектно-сметной и разрешительной документации (исполнение 51,1%) – в результате экономии средств, а также из-за необходимости внесения изменений в проект;

- бюджетные инвестиции в объекты капитального строительства (исполнение 84,9%) – за счет экономии средств и перенесением части средств (в сумме 15 000,0 тыс. рублей) на 2013 год.

Результаты проверки использования бюджетных инвестиций, направленных из краевого бюджета в рамках реализации регионального инвестиционного

проекта «Строительство малоэтажного жилья и коммунальной, энергетической, транспортной инфраструктуры района «Новалэнд», за период с 2007 года по 2011 год (по итогам исполнения 9 месяцев)» подтвердили, что основными предпосылками неэффективного использования бюджетных инвестиций краевого бюджета являются неподготовленность проектной документации, непроведение оценки эффективности капитальных вложений и достоверности сметной стоимости до начала инвестирования, а также недостатки системы управления инвестиционными проектами, что отражается на увеличении объемов бюджетных инвестиций краевого бюджета на неоднократную доработку проектно-сметной документации и на результативности госкапвложений.

Около 18,5% объема бюджетных ассигнований занимают расходы подраздела 0501 «Жилищное хозяйство», основной процент неисполнения в котором приходится на министерство строительства и архитектуры Красноярского края по следующим направлениям:

- обеспечение мероприятий по переселению граждан из аварийного жилищного фонда – неисполнение обусловлено отсутствием на рынке жилья подходящих жилых помещений (г. Красноярск), из-за несостоявшихся аукционов (г. Лесосибирск);

- оплата разницы в стоимости ранее занимаемых гражданами жилых помещений и жилых помещений большей общей площадью, предоставляемых гражданам в порядке, установленном региональной адресной программой «Переселение граждан из аварийного жилищного фонда в Красноярском крае» на 2012 год, – невыполнение произошло в связи с несостоявшимися аукционами (г. Лесосибирск) и отсутствием на рынке жилья подходящих жилых помещений (г. Красноярск);

- строительство жилья, приобретение жилых помещений и уплата выкупной цены для переселения граждан, проживающих в жилых домах муниципальных образований края, признанных в установленном порядке непригодными для проживания, – неисполнение обусловлено отсутствием в муниципальных образованиях квалифицированных кадров, опыта проведения торгов и заключения муниципальных контрактов;

- бюджетные инвестиции в объекты капитального строительства – неисполнение обусловлено экономией средств, а также поздним заключением контракта.

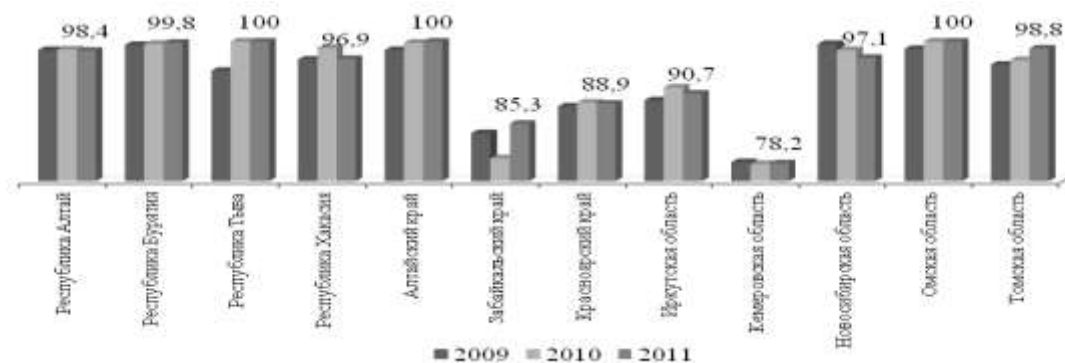
Уровень возмещения населением затрат за предоставление жилищно-коммунальных услуг по установленным для населения тарифам в Красноярском крае в 2012 году составил 88,5%, что на 0,4 процентного пункта ниже, чем в 2011 году.

Среди субъектов Российской Федерации Сибирского федерального округа Красноярский край занимает десятое место по уровню возмещения населением затрат за предоставление жилищно-коммунальных услуг, более низкий уровень наблюдается у Забайкальского края и Кемеровской области.

Динамика показателя уровня возмещения населением затрат за предоставление жилищно-коммунальных услуг по установленным

для населения тарифам среди субъектов Российской Федерации Сибирского Федерального округа¹² за 2009-2011 годы представлена в диаграмме.

Уровень возмещения населением затрат за предоставление жилищно-коммунальных услуг по установленным для населения тарифам (%)



Лидирующие позиции среди субъектов Российской Федерации Сибирского Федерального округа по возмещению населением затрат в 2011 году занимают республика Тыва, Алтайский край и Омская область.

По результатам проведенного Счетной палатой края контрольного мероприятия «Проверка использования в 2011 и 2012 годах средств краевого бюджета, направленных на реализацию ДЦП «Энергосбережение и повышение энергетической эффективности в Красноярском крае» на 2010-2012 и на период до 2020 года (в части выполнения задач 1-3)» установлено, что:

- с нарушением требований статей 6, 31, 65, 85, 79 Бюджетного кодекса РФ в Программе запланированы ассигнования на реализацию 2-х мероприятий на общую сумму 406,7 млн. рублей;

- мероприятия Программы (задачи 1-3) профинансированы на 31,7% от запланированного объема, в федеральный бюджет возвращено 531,0 млн. рублей, неиспользованные по причине их позднего поступления в краевой бюджет;

- из 9 мероприятий Программы (задачи 1-3) выполнены 3 мероприятия (по одному мероприятию в каждой задаче); не выполнены в установленные сроки по полному кругу организаций обязательные требования статей 13 и 16 Федерального закона № 261-ФЗ.

- министерством жилищно-коммунального хозяйства с несоблюдением положений ст.13 Федерального закона № 261-ФЗ использованы средства краевого и местного бюджетов в сумме 9,3 млн. рублей на реализацию пилотных проектов по установке индивидуальных приборов учета коммунальных ресурсов. Указанные средства являются избыточными для краевого бюджета;

- министерством промышленности и энергетики в 2011 году неэффективно использованы средства в сумме 18,8 млн. рублей на приобретение оборудования, которое до настоящего времени не задействовано на создание и внедрение АСК;

¹² Информация по показателям, использовавшаяся для оценки эффективности деятельности органов исполнительной власти субъектов Российской Федерации за отчетный период 2011 год, размещенная на сайте министерства регионального развития РФ.

– из перечисленных ООО «КРЭК» 460,0 млн. рублей на 01.03.2013 подтверждено актами выполненных работ 314,8 млн. рублей или 68,4%. В пользовании ГП «ЦТЛ» более 1,5 лет находятся 67,2 млн. рублей. В случае оплаты ГП «ЦТЛ» расходов на уплату процентов по кредиту, привлеченному ООО «КРЭК» в 2010 году, средства краевого бюджета в сумме 9,7 млн. рублей будут являться неэффективными (избыточными).

Следует отметить, что в 2011 году на поддержку основных фондов коммунальной инфраструктуры в муниципальных образованиях края впервые выделено такое значительное количество бюджетных средств (3 161 466,7 тыс. рублей)¹³. Для сравнения: на указанные цели за предыдущие 10 лет (2000-2010 годы) в краевом бюджете предусматривалось только 5,3 млрд. рублей¹⁴.

Уровень износа коммунальной инфраструктуры за 2011 год по субъектам Российской Федерации Сибирского Федерального округа¹⁵ представлен в диаграмме.



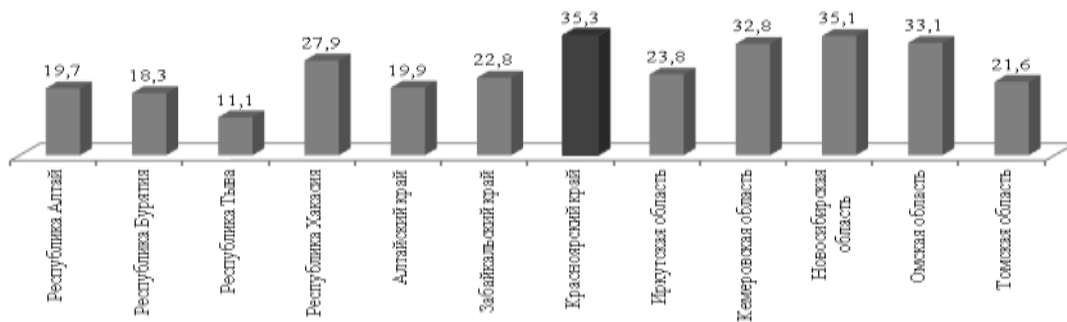
По удовлетворенности населения жилищно-коммунальными услугами в 2011 году Красноярский край занимает лидирующую позицию (1 место), при этом в 2010 году Красноярский край находился на 4 месте и уступал таким субъектам Российской Федерации как Омской, Новосибирской областям и Забайкальскому краю.

**Удовлетворенность населения жилищно-коммунальными услугами
по субъектам РФ Сибирского Федерального округа в 2011 году
(%)**

¹³ Из заключения Счетной палаты Красноярского края на отчет об исполнении краевого бюджета за 2011 год.

¹⁴ Из заключения Счетной палаты края по результатам реализации за 9 месяцев 2010 года мероприятий долгосрочной целевой программы «Модернизация, реконструкция и капитальный ремонт объектов коммунальной инфраструктуры муниципальных образований Красноярского края» на 2010-2012 годы от 24.01.2011.

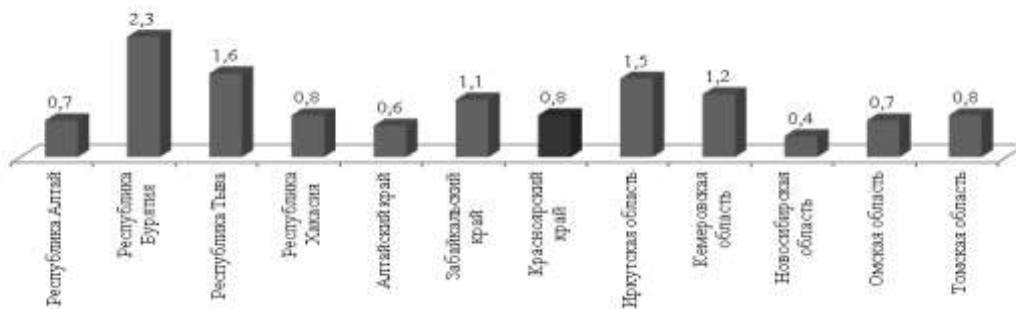
¹⁵ Информация по показателям, использовавшаяся для оценки эффективности деятельности органов исполнительной власти субъектов Российской Федерации за отчетный период 2011 год, размещенная на сайте Министерства регионального развития РФ.



Доля населения, проживающего в многоквартирных домах, признанных в установленном порядке аварийными, в Красноярском крае, на протяжении 2009-2011 годов остается без изменений – 0,8%, что выше уровня Российской Федерации (0,6%) на 0,2 процентного пункта.

Среди субъектов Российской Федерации Сибирского Федерального округа в 2011 году Красноярский край занимает средние значения вышеуказанного показателя.

Доля населения, проживающего в многоквартирных домах, признанных в установленном порядке аварийными по субъектам РФ Сибирского Федерального округа в 2011 году (%)



По результатам проведенного Счетной палатой края контрольного мероприятия «Проверка использования средств краевого бюджета, направленных бюджету муниципального образования город Шарыпово на реализацию региональных адресных программ «Переселение граждан из аварийного жилищного фонда края» за период 2010-2012 годы установлено, что:

– за 2010 и 2011 годы в п. Дубинино и г. Шарыпово в соответствии с планом построено 571 жилое помещение; общая площадь построенных жилых помещений меньше площади помещений, ранее занимаемых гражданами (уменьшение объемов строительства не повлекло за собой уменьшения цены контрактов (неэффективные расходы бюджетов всех уровней на оплату меньших объемов строительства составили 11 844,0 тыс. рублей));

– при проведении открытых аукционов допускались нарушения норм Федерального закона от 21.07.2005 № 94-ФЗ «О размещении заказов на поставки товаров, выполнение работ, оказание услуг для государственных и муниципальных нужд», Федерального закона от 21.11.1996 № 129-ФЗ «О бухгалтерском учете». Допускались нарушения условий муниципальных контрактов;

– нарушения положений статей 86, 87 и 89 Жилищного кодекса РФ, статьи 16 Федерального закона от 21.07.2007 № 185-ФЗ «О Фонде содействия

реформированию жилищно-коммунального хозяйства» свидетельствуют о нарушении администрацией г. Шарыпово жилищных прав граждан при их переселении.

9. Охрана окружающей среды

Расходы в сфере охраны окружающей среды (раздел 06) в 2012 году исполнены в сумме 465 763,0 тыс. рублей, или на 95% (в 2011 году – 397 711,9 тыс. рублей, 92,9%).

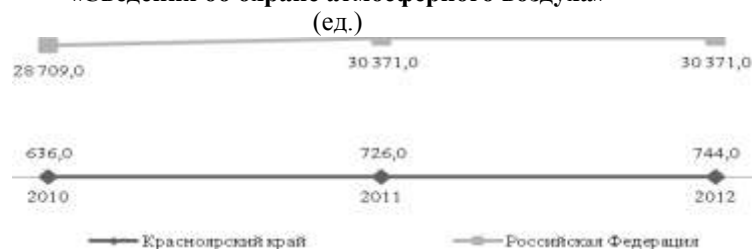
Данные об исполнении расходов по подразделам бюджетной классификации представлены в таблице:

тыс. рублей

Наименование показателя бюджетной классификации	2011 год		2012 год				
	уточненные бюджетные назначения	исполнено	утверждено Законом края о бюджете	уточненные бюджетные назначения	исполнено	неисполненные назначения	% исполнения
Экологический контроль (0601)	9 100,0	7 673,1	12 197,7	12 197,6	12 197,6	0,0	100,0
Охрана объектов растительного и животного мира и среды их обитания (0603)	334 878,5	321 373,4	462 948,1	463 611,5	439 594,0	24 017,5	94,8
Прикладные научные исследования в области охраны окружающей среды (0604)	14 435,0	13 855,6	12 127,1	12 127,1	12 127,1	0,0	100,0
Другие вопросы в области охраны окружающей среды (0605)	69 894,8	54 809,9	2 483,4	2 483,4	1 844,3	639,1	74,3
Итого	428 308,3	397 712,0	489 756,3	490 419,6	465 763,0	24 656,6	95,0

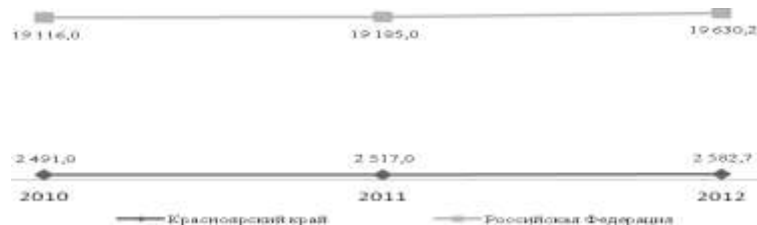
Из общего объема неисполненных бюджетных ассигнований (24 656,6 тыс. рублей) наибольший объем (97,4%, 24 017,5 тыс. рублей) отмечен по министерству природных ресурсов и лесного комплекса Красноярского края по подразделу 03 «Охрана объектов растительного и животного мира и среды их обитания». Неисполнение бюджетных назначений связано с экономией по итогам конкурсных и аукционных процедур размещения заказа и приемки обосновывающих материалов.

Динамика количества субъектов хозяйственной и иной деятельности с установленными нормативами предельно допустимых выбросов вредных (загрязняющих) веществ в атмосферный воздух, расположенных на территории субъекта РФ и подлежащих федеральному стат. наблюдению по форме 2-ТП (воздух) «Сведения об охране атмосферного воздуха»



Объем выбросов вредных (загрязняющих) веществ в атмосферный воздух от стационарных источников, расположенных на территории Красноярского края, за трехлетний период снизился (2010 год – 2 491,0 тыс. тонн, 2011 год – 2 517,0 тыс. тонн, 2012 год – 2 582,7 тыс. тонн).

Динамика объемов выбросов вредных (загрязняющих) веществ в атмосферный воздух от стационарных источников, расположенных на территории субъекта РФ
(тыс. тонн)



10. Расходы на социально-культурную сферу

В 2012 году расходы на социально-культурную сферу составили 99 714 315,5 тыс. рублей, их удельный вес в общей сумме расходов краевого бюджета составил 60,6%.

Доля расходов по разделу 1000 «Социальная политика» в структуре расходов краевого бюджета на 2012 год составила 19,4%.

Более 59% расходов социальной направленности (59 007 063,5 тыс. рублей) приходится на межбюджетные трансферты бюджетам муниципальных образований края (42,3%) и ФОМС (16,8%).

Данные об исполнении расходов по разделам бюджетной классификации представлены в таблице:

тыс.рублей

Наименование показателей	Утверждено Законом края о бюджете		Уточненные бюджетные назначения	Исполнено	% исполнения к			Неисполненные назначения	Исполнено за 2011 год (с учетом МТБ)	2012/2011 гг, %
	от 01.12.2011 № 13-6649	от 11.10.2012 № 3-545			закону края от 01.12.2011 № 13-6649	закону края от 11.10.2012 № 3-545	уточненным бюджетным назначениям			
Расходы – всего	145 467 003,4	177 220 508,7	180 448 369,2	164 599 818,5	113,2	92,9	91,2	15 848 550,7	146 628 565,3	112,3
из них расходы на социально-культурную сферу – всего	89 589 622,5	72 396 997,8	105 443 430,5	99 714 315,5	111,3	137,7	94,6	5 729 115,0	82 466 957,7	120,9
-удельный вес в расходах (%)	61,6	40,9	58,4	60,6					56,2	
Образование (0700)	27 133 413,5	30 337 551,7	31 033 235,4	29 347 465,7	108,2	96,7	94,6	1 685 769,7	23 315 231,0	125,9
в т.ч. межбюджетные трансферты	14 664 234,5	16 566 461,3	17 198 382,0	16 749 905,1	114,2	101,1	97,4	448 476,9	13 357 012,4	125,4
Культура, кинематография (0800)	2 490 790,0	2 860 418,0	3 096 899,5	2 842 034,0	114,1	99,4	91,8	254 865,5	2 364 218,1	120,2
в т.ч. межбюджетные трансферты	269 362,8	363 085,4	508 350,5	494 393,3	183,5	136,2	97,3	13 957,2	281 627,1	175,5
Здравоохранение (0900)	26 292 526,3	31 405 334,4	32 626 530,8	30 863 864,1	117,4	98,3	94,6	1 762 666,7	21 589 534,6	143,0
в т.ч. межбюджетные трансферты	18 422 311,8	21 287 779,2	21 877 814,6	21 098 191,0	114,5	99,1	96,4	779 623,7	12 970 532,8	162,7
из них трансферты ФОМС	15 428 505,2	15 417 737,0	15 417 737,0	15 417 737,0	99,9	100,0	100,0	0,0	12 023 475,8	128,2
Социальная политика (1000)	29 938 743,1	3 237 574,5	33 745 173,3	31 914 948,6	106,6	985,8	94,6	1 830 224,6	31 092 529,5	102,6
в т.ч. межбюджетные трансферты	20 212 741,1	20 474 721,7	21 005 640,7	20 115 321,6	99,5	98,2	95,8	890 319,1	19 198 987,6	104,8
из них трансферты ФОМС	939 482,2	1 379 482,2	1 379 482,2	1 379 482,2	146,8	100,0	100,0	0,0	938 812,5	146,9
Физическая культура и спорт (1100)	3 403 569,5	4 169 972,2	4 519 769,5	4 335 599,9	127,4	104,0	95,9	184 169,6	3 695 381,0	117,3
в т.ч. межбюджетные трансферты	568 989,1	569 557,9	569 557,9	549 252,5	96,5	96,4	96,4	20 305,4	159 108,9	345,2
Средства массовой информации (1200)	330 580,1	386 147,0	421 822,0	410 403,1	124,1	106,3	97,3	11 418,9	410 063,5	100,1

По отношению к 2011 году расходы увеличились на 17 247 357,8 тыс. рублей, или на 20,9%¹⁶.

Рост расходов отмечается по всем отраслям социальной сферы, за исключением средств массовой информации, где объем расходов остался на уровне прошлого года: на 43,0% (9 274 329,5 тыс. рублей) увеличились расходы по здравоохранению, на 25,9% (6 032 234,7 тыс. рублей) – по образованию, на 20,2% (477 815,9 тыс. рублей) – по культуре и кинематографии, на 17,3% (640 218,9 тыс. рублей) – по физической культуре и спорту и на 2,6% – по социальной политике (822 419,1 тыс. рублей).

Объем финансовой помощи бюджетам муниципальных образований по сравнению с 2011 годом увеличился на 28,4%, объем средств, предоставляемых бюджету Территориального фонда обязательного медицинского страхования – на 29,6%. В расходах по разделам «Образование», «Социальная политика» и «Здравоохранение» межбюджетные трансферты занимают соответственно 57,1%, 63,0% и 68,4%.

По отношению к объему расходов, утвержденному Законом края о бюджете в последней редакции, расходы бюджета социально-культурную сферу превысили плановые назначения на 27 317 317,7 тыс. рублей, или на 37,7%.

Общая сумма неиспользованных ассигнований составила 5 729 115,0 тыс. рублей (5,4%) к показателям уточненной бюджетной росписи.

Уровень освоения бюджетных средств среди отраслей социально-культурной сферы от суммы расходов, уточненной бюджетной росписью, составил по разделам: 0700 «Образование» – 94,6%; 0800 «Культура, кинематография» – 91,8%; 0900 «Здравоохранение» – 94,6%; 1000 «Социальная политика» – 94,6%; 1100 «Физическая культура и спорт» – 95,9%; 1200 «Средства массовой информации» – 97,3%.

По разделу 0700 «Образование» не освоено 1 685 769,7 тыс. рублей. Остались не востребованными средства в сумме 536 393,4 тыс. рублей на участие в финансировании проектных и (или) изыскательских работ, строительство объектов федерального государственного автономного образовательного учреждения высшего профессионального образования «Сибирский федеральный университет» в связи с необходимостью проведения корректировки ПСД и проведения государственной экспертизы проекта.

Из-за нарушения срока производства работ подрядной организацией не были освоены средства в сумме 125 818,7 тыс. рублей, выделенные на строительство дошкольного образовательного учреждения в г. Норильске.

Неисполнение годовых бюджетных назначений в сумме 363 762,6 тыс. рублей, предназначенных для модернизации региональных систем общего образования, связано с поздним заключением договоров на поставку товаров, несвоевременной или некачественной поставкой товаров поставщиками, а также приостановлением конкурсных процедур, в том числе неосвоение средств в сумме:

¹⁶ Далее аналитическая информация приведена в сопоставимом виде путем отнесения межбюджетных трансфертов на соответствующие статьи бюджетной классификации.

- 191 741,1 тыс. рублей сложилось в связи с тем, что проведение аукционов приостановлено в связи с рассмотрениями жалоб в УФАС по краю;
- 54 418,5 тыс. рублей – 29.12.2012 заключены договоры на поставку учебников, срок поставки до 31.05.2013;
- 6 109,1 тыс. рублей – аукционы не состоялись по причине отсутствия заявок на участие;
- 43 058,6 тыс. рублей – оплата не произведена в связи с отсутствием поставки товаров поставщиками до конца года;
- 61 011,8 тыс. рублей – оплата не произведена в связи с поставкой товаров, характеристики которых не соответствуют условиям технических заданий государственных контрактов.

В полном объеме (152 635,8 тыс. рублей) не освоены средства на завершение строительства объекта «Средняя общеобразовательная школа на 150 учащихся в п. Ессей» в Эвенкийском муниципальном районе, поскольку из-за ошибок в ПСД работы приостановлены, с поставщиком расторгнут контракт на проведение работ и заключено мировое соглашение. В 2013 году продлен срок разработки ПСД до 01.09.2013.

По разделу «Культура, кинематография» не освоено 254 865,5 тыс. рублей, из них 81 590,9 тыс. рублей – министерством культуры Красноярского края, 173 274,5 тыс. рублей – министерством строительства и архитектуры Красноярского края.

Из общей суммы неосвоенных средств министерством строительства и архитектуры Красноярского края 70% (121 266,4 тыс. рублей) не освоено по ДЦП «Обеспечение сохранности и эффективное использование объектов культурного наследия города Красноярска» на 2010-2012 годы. Причины неосвоения: приостановление ремонтно-реставрационных работ на объекте «Архиерейский дом, 1866-1886 гг.» (ул. Горького, 27) в связи с отсутствием положительного заключения госэкспертизы на откорректированную документацию, расторжение государственного контракта на выполнение ремонтно-реставрационных работ и осуществление услуг авторского надзора в связи с некачественным и несвоевременным выполнением работ на объекте «Усадьба Чернышова 1912 г. Арх. Чернышов» (ул. Марковского, 21), а также экономия по торгам, отсутствие заявок на участие в аукционе на выполнение ремонтно-реставрационных работ на объекте «Бывшая городская библиотека, которую посещал В.И. Ленин в 1897 г.» (ул. Сурикова, 23).

По разделу «Здравоохранение» не освоено 1 762 666,7 тыс. рублей, из них 1 375 004,5 тыс. рублей – министерством здравоохранения Красноярского края, 387 662,2 тыс. рублей – министерством строительства и архитектуры Красноярского края.

Министерством здравоохранения не освоено:

- 616 635,9 тыс. рублей (42,5%) в связи с поздним выделением средств из федерального бюджета по региональной программе модернизации здравоохранения Красноярского края на 2011-2012 годы;

- 518 853,2 тыс. рублей (35,8%, в том числе 366 739,9 тыс. рублей – средства федерального бюджета) – по мероприятиям, предусмотренным на совершенствование организации медицинской помощи пострадавшим при дорожно-транспортных происшествиях, в связи с нарушением сроков поставки оборудования по государственным контрактам, кредиторской задолженностью в связи с поздней поставкой оборудования, а также экономией бюджетных средств, образовавшейся по результатам конкурсных процедур, и несостоявшимися аукционами на приобретение оборудования и проведение капитального ремонта в медицинских учреждениях.

Министерством строительства и архитектуры Красноярского края не освоено 300 000,0 тыс. рублей в связи с поздним поступлением средств из федерального бюджета на работы по объекту «Реконструкция и расширение Красноярского онкологического диспансера в г. Красноярске».

По разделу «Социальная политика» не освоено 1 830 224,6 тыс. рублей, из них министерством социальной политики Красноярского края не освоено 976 457,4 тыс. рублей, включая:

- 162 640,4 тыс. рублей – на предоставление субсидий гражданам в качестве помощи для оплаты жилья и коммунальных услуг с учетом их доходов в соответствии с Законом Красноярского края от 17.12.2004 № 13-2804 «О социальной поддержке населения при оплате жилья и коммунальных услуг» в связи со снижением численности получателей субсидий по причине увеличения размера пенсий в связи с проведением её индексации и установлением федеральной социальной доплаты к пенсии до прожиточного минимума (за январь-декабрь 2012 года в сравнении с соответствующим периодом 2011 года отмечено снижение численности семей-получателей субсидий на 22,6 тыс. семей, или на 13,9%, за 2012 год – 139,6 тыс. семей, за 2011 год – 162,2 тыс. семей);

- 230 202,2 тыс. рублей – на предоставление субсидий в качестве помощи для оплаты жилья и коммунальных услуг отдельным категориям граждан в соответствии с Законом Красноярского края от 17.12.2004 № 13-2804 «О социальной поддержке населения при оплате жилья и коммунальных услуг» и 115 630,1 тыс. рублей – на оплату жилищно-коммунальных услуг отдельным категориям граждан в основном в связи с:

уменьшение сумм возмещений мер социальной поддержки в связи с увеличением количества установленных приборов учета индивидуального потребления коммунальных услуг;

перерасчетом по коммунальным услугам предприятиями жилищно-коммунального хозяйства в конце года;

завышением в отдельных районах края прогнозной численности получателей в декабре;

- 142 256,2 тыс. рублей – на компенсационную выплату родителю (законному представителю-опекуну, приемному родителю), совместно проживающему с ребенком в возрасте от 1,5 до 3 лет, которому временно не предоставлено место в дошкольном образовательном учреждении, в связи с тем, что количество граждан, обратившихся за компенсацией, меньше чем запланированное количество получателей компенсационной выплаты.

Министерством транспорта Красноярского края не освоено 219 002,9 тыс. рублей, из них 180 523,8 тыс. рублей (82,4%) – на обеспечение равной доступности услуг общественного транспорта на территории Красноярского края для отдельных категорий граждан.

Министерством образования и науки Красноярского края не освоено 217 808,1 тыс. рублей, из них в полном объеме – 102 120,5 тыс. рублей – на предоставление молодым, в возрасте до 35 лет, учителям государственных и муниципальных образовательных учреждений социальной выплаты на оплату первоначального взноса при получении ипотечного кредита (займа) на строительство или приобретение жилья на территории Красноярского края. Причинами полного неосвоения бюджетных средств явилось позднее принятие Порядка предоставления единовременной социальной выплаты на оплату первоначального взноса на приобретение или строительства жилого помещения на территории края, который вступил в силу с 08.12.2012, и отсутствие списка получателей социальной выплаты в 2012 году.

По разделу «Физическая культура и спорт» неисполненные назначения составили 184 169,7 тыс. рублей, из них 96 601,4 тыс. рублей (52,5%) не исполнено министерством строительства и архитектуры Красноярского края, 87 568,3 тыс. рублей (47,5%) – министерством спорта, туризма и молодежной политики Красноярского края.

Из семи спортивных объектов (шесть физкультурно-спортивных центров и одна быстровозводимая крытая площадка), на строительство которых министерству строительства и архитектуры Красноярского края предусмотрены средства краевого бюджета, в полном объеме освоены средства по одному объекту – физкультурно-спортивный центр в п. Солонцы. Более 90% предусмотренных назначений освоено по двум объектам – физкультурно-спортивные центры в п. Балахта и в г. Минусинске. Более половины неосвоенных средств (59% или 56 988,8 тыс. рублей) приходится на объект «Физкультурно-спортивный центр с бассейном и спортивным залом в г. Сосновоборске».

Из общей суммы неосвоенных министерством спорта, туризма и молодежной политики Красноярского края средств 71,5% (62 620,3 тыс. рублей) приходится на мероприятие «Выполнение строительно-монтажных и пусконаладочных работ, поставка оборудования по объекту: «Крытый футбольный манеж на 3000 посадочных мест в г. Красноярске».

11. Отдельные показатели качества и уровня жизни населения Красноярского края

По данным Территориального органа Федеральной службы государственной статистики по Красноярскому краю численность населения Красноярского края за 2012 год увеличилась на 8,2 тыс. чел. (0,3%) и на 01.01.2013 составила 2 846,6 тыс. человек.

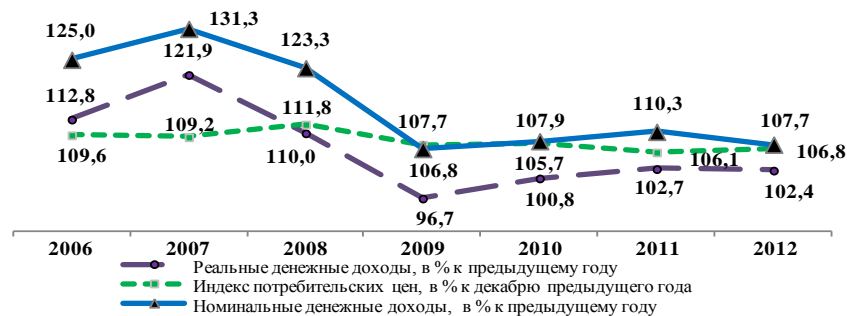
Начиная с 2009 года, в крае **отмечается прирост населения**, который в 2012 году составил 4 372 человек (в 2011 году – 1 324 человек).

В 2012 году среднедушевые денежные доходы по Красноярскому краю (21 691,0 рублей) сложились ниже, чем по Российской Федерации (22 810,7 рублей).

Реальные денежные доходы населения края по итогам 2012 года составили 102,4% (по России – 104,8%, по Сибирскому федеральному округу – 103,1%).

Динамика индекса потребительских цен и денежных доходов населения представлена в диаграмме:

Динамика индекса потребительских цен и денежных доходов населения

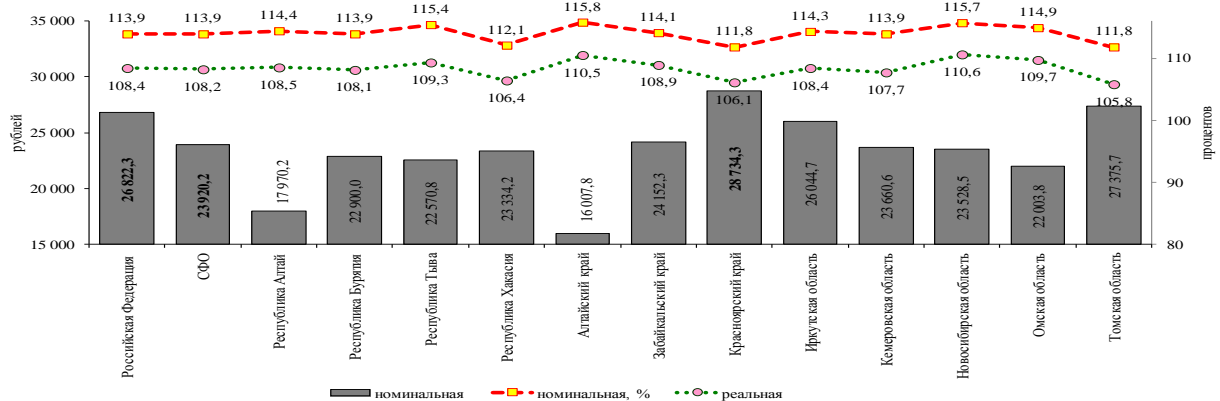


Одним из факторов роста реальных денежных доходов является превышение роста номинальных денежных доходов (107,7%) над потребительскими ценами на товары и услуги (за январь-декабрь 2012 года – 105,4%; или декабрь 2012 года к декабрю 2011 года – 106,8%).

В результате, реальные денежные доходы населения Красноярского края в 2012 году увеличились на 102,4% (в 2011 году рост составил 102,7%).

К фактору, способствовавшему увеличению денежных доходов, относится рост оплаты труда в 2012 году. Среднемесячная номинальная начисленная заработная плата по Красноярскому краю составила 28 734,3 рубля (по Российской Федерации – 26 822,0 рублей) и увеличилась по сравнению с 2011 годом на 11,8% (по России – на 13,9%); реальная заработная плата составила 106,1% (по Российской Федерации – 108,4%).

Среднемесячная заработная плата работников организаций субъектов РФ Сибирского Федерального округа и Российской Федерации в 2012 году (рублей)



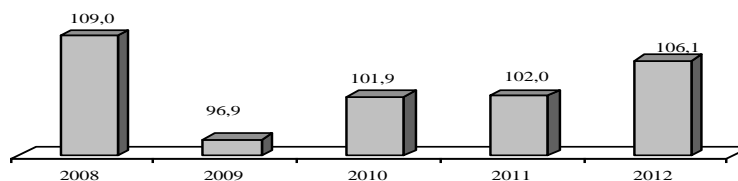
Опережающий рост заработной платы работников бюджетной сферы обеспечен, в том числе, за счет реализации бюджетной политики в области оплаты труда, отраженной в Основных направлениях бюджетной и налоговой политики Красноярского края на 2012-2014 годы.

Бюджетная политика 2012-2014 годов предусматривала ряд системных решений, касающихся индексации зарплат (на 6% с 1 октября), социальных выплат (на 6% с 1 января) и прочих текущих расходов (на 3% с 1 января). В течение 2012 года удалось реализовать ряд новых решений. Так с 1 июля на 20% повышены фонды оплаты труда низкооплачиваемых категорий: работников дошкольных образовательных учреждений, муниципальных учреждений социального обслуживания и отдельных типов учреждений культуры. Механизмом повышения стало введение в этих учреждениях новых систем оплаты труда.

Заработная плата работников учреждений, повышенная досрочно при переходе на новые системы оплаты труда, увеличилась также на общих условиях на 6 процентов с 01.10.2012.

Кроме того, в соответствии с Указом Президента Российской Федерации от 07.05.2012 № 597 «О мероприятиях по реализации государственной социальной политики», с 01.10.2012 увеличены фонды оплаты труда учителей на 20,23%, иных педагогических работников общеобразовательных учреждений – на 30%.

Динамика реальной заработной платы, %



Динамика роста среднемесячной номинальной начисленной заработной платы в Красноярском крае по отдельным категориям работников представлена в таблице:

Категории работников	Номинальная начисленная заработная плата за 2012 год, рублей	Темп роста номинальной начисленной заработной платы 2012/2011 гг, %
работники государственных (муниципальных) учреждений здравоохранения	20 088,2	115,9
работники государственных (муниципальных) учреждений образования	16 512,4	117,1
работники государственных (муниципальных) учреждений социальной защиты населения	13 827,6	117,1
работники государственных (муниципальных) учреждений физической культуры и спорта	25 480,5	114,9
работники государственных (муниципальных) учреждений культуры и искусства	12 786,2	115,0
работники государственных (муниципальных) общеобразовательных учреждений	18 635,2	119,8
работники государственных учреждений СПО субъекта Российской Федерации	19 158,6	108,2

Рост заработной платы работников учреждений бюджетной сферы края превысил темп роста заработной платы в целом по краю (111,8%).

Рост среднедушевых денежных доходов (107,7%) опережает рост величины прожиточного минимума (104,2%). В связи с этим, **доля населения края с денежными доходами ниже величины прожиточного минимума в 2012 году уменьшилась** по сравнению с 2011 годом на 1,7 процентного пункта и составила 16,9%. Вместе с тем, по доле населения с денежными доходами ниже величины

прожиточного минимума Красноярский край превышает среднероссийский показатель на 5,9 процентного пункта (по Российской Федерации – 11,0%).

Красноярский край характеризуется **высокой степенью расслоения населения края по уровню денежных доходов**. В 2012 году соотношение дохода 10% наиболее и наименее обеспеченного населения составило 17 раз.

12. Перечень строек и объектов, финансируемых за счет средств краевого бюджета

Статьей 31 Закона края о бюджете бюджетные инвестиции в сумме 4 909 427,0 тыс. рублей предусмотрены на 69 объектов капитального строительства (количество объектов в течение года возросло на 12) по перечню строек и объектов, финансируемых за счет средств краевого бюджета (далее – Перечень строек и объектов).

Бюджетные ассигнования Перечня строек и объектов сформированы по 11 разделам, из которых наибольший объем финансирования (77,4%) предусмотрен по разделам:

- здравоохранение – 2 440 472,2 тыс. рублей на 8 объектов (первоначально – 7 объектов);
- физическая культура – 484 444,4 тыс. рублей на 8 объектов (6 объектов);
- образование – 873 445,6 тыс. рублей на 17 объектов (6 объектов).

Наиболее капиталоемкими объектами являются:

- 1 330 776,0 тыс. рублей – перинатальный центр в г. Красноярске (исполнение 99,6%); 1 000 000,0 тыс. рублей – реконструкция и расширение Красноярского краевого онкологического диспансера в г. Красноярске (99,95%);
- 122 654,4 тыс. рублей – физкультурно-спортивный центр с бассейном и спортивным залом в г. Сосновоборске (53,5%); 105 080,0 тыс. рублей – физкультурно-спортивный центр в г. Минусинске (92,3%); 87 034,9 тыс. рублей – физкультурно-спортивный центр в п. Балахта Балахтинского района (98,75%);
- 181 484,0 тыс. рублей – школа в с. Усть-Яруль Ирбейского района (99,8%); 113 000 тыс. рублей – школа на 115 учащихся в с. Покатеёво, Абанский район (99,98%); 108 724,2 тыс. рублей – школа в п. Нижняя Пойма Нижнеингашского района (86,4%).

В целом по Перечню строек и объектов исполнение составило 4 407 192,1 тыс. рублей, или 89,8%.

Основными причинами неисполнения бюджетных инвестиций (502 234,9 тыс. рублей) являются: недостатки качества подготовки проектной документации (изменение технического задания, проведение дополнительной корректировки проектно-сметной документации и отсутствие (позднее получение) положительного заключения государственной экспертизы), а также неисполнение подрядными и проектными организациями условий государственных контрактов в части соблюдения графика производства строительно-монтажных работ.

В полном объеме не использовались средства по следующим объектам: санпропускник, Красноярский край, Большемурутинский район, 99 км

Енисейского тракта (19 959,0 тыс. рублей); реконструкция здания бывшего общежития медицинского училища по ул. Армейской в г. Заозерном под жилой дом (5 000,0 тыс. рублей); реконструкция и расширение КГБУЗ «Краевая клиническая больница», г. Красноярск (5 000,0 тыс. рублей); реконструкция лечебного корпуса МБУЗ «Кежемская ЦРБ» в г.Кодинске с размещением на 1-м этаже инфекционного отделения (4 000,0 тыс. рублей); реконструкция здания молочного комбината под специальный приемник для содержания лиц, арестованных в административном порядке, и центр для содержания иностранных граждан, подлежащих выдворению за территорию Российской Федерации (500 тыс. рублей); спальный корпус на 75 мест №3 Шилинского психоневрологического интерната Сухобузимского района (6 тыс. рублей).

По 5 объектам исполнение составило 4,1-29,1% (из них: здание Кежемского районного отдела внутренних дел – 4,1%, реконструкция центральной районной больницы в с. Богучаны – 11,7%, специальная общеобразовательная школа-интернат (для слепых и слабовидящих детей) в г. Красноярске – 21,7%).

Согласно данным министерства строительства и архитектуры Красноярского края в 2012 году при плане 33 объекта введено 13 объектов, соответственно, результативность использования бюджетных инвестиций исчислена в 39,4%. Низкое значение показателя результативности обусловлено тем, что в Перечне строек отдельно не выделяются расходы на подготовительный этап строительства, результат которого подтверждается не актом ввода объекта в эксплуатацию, а актом приемки работ. В этой связи показатель результативности Перечня строек «Год ввода» не распространяется на подведение итогов по исполнению бюджетных инвестиций на подготовку проектно-сметной документации и проведению государственной экспертизы. Как следствие – завершение подготовительного этапа не засчитывается как результат, утвержденный в Перечне строек.

В 2012 году сохранилась практика наличия инициативных расходов краевого бюджета на строительство объектов федеральной собственности в рамках Перечня строек и объектов (здание Кежемского РОВД – 61,8 тыс. рублей, комплекс зданий Советского РУВД г. Красноярска – 20 914,1 тыс. рублей, реконструкция реабилитационного центра для ГУВД по краю – 31 138,5 тыс. рублей, реконструкция здания полка дорожно-постовой службы УВД г. Красноярска по ул. 2-я Брянская, 59 – 32 522,9 тыс. рублей, здание РОВД в п. Балахта – 114 884,1 тыс. рублей, клуб со спортивным залом ФКУ «Канская воспитательная колония» ГУФСИН России по Красноярскому краю, г. Канск Красноярского края – 30 000,0 тыс. рублей, реконструкция здания ШПАТ под отдел внутренних дел в п. Тура – 1 700,0 тыс. рублей).

13. Исполнение долгосрочных целевых программ

На реализацию 51 ДЦП в 2012 году в краевом бюджете предусмотрено 29 171 299,3 тыс. рублей.

В общем объеме расходов краевого бюджета, расходы на реализацию ДЦП составили 16,7% и исполнены в сумме 27 408 327,1 тыс. рублей, или 94,0%

от плановых назначений (2011 год – 94,2%, 2010 год – 96,6%, 2009 год – 96,9%, 2008 год – 91,3%).

Наибольший объем финансирования (68,4%) приходится на 6 ДЦП: «Дороги Красноярья» на 2012-2016 годы (9 491 529,2 тыс. рублей), «Развитие сельского хозяйства и регулирование рынков сельскохозяйственной продукции, сырья и продовольствия в Красноярском крае на 2010-2012 годы» (2 574 831,0 тыс. рублей), «Модернизация, реконструкция и капитальный ремонт объектов коммунальной инфраструктуры муниципальных образований Красноярского края» на 2010-2012 годы (2 322 637,0 тыс. рублей), «Дети» на 2010-2012 годы (2 422 912,5 тыс. рублей), «Повышение эффективности деятельности органов местного самоуправления в Красноярском крае» на 2011-2013 годы (1 900 000,0 тыс. рублей), «Развитие сети дошкольных образовательных учреждений» на 2012-2015 годы (1 250 471,0 тыс. рублей).

Низкий уровень исполнения бюджетных ассигнований отмечается по 3 ДЦП:

– «Чистая вода Красноярского края» на 2012-2017 годы, исполнение составило 25,8% (факт – 25 808,5 тыс. рублей, план – 100 000 тыс. рублей). Неосвоение бюджетных ассигнований обусловлено, в том числе поздним заключением муниципального контракта (04.12.2012.), вследствие чего невозможно произвести оплату за экспертизу проекта;

– «Содействие занятости и социальная адаптация лиц, отбывающих и (или) отбывших наказание в виде лишения свободы в Красноярском крае на 2010-2012 годы», исполнение составило 64,2% (факт – 11 889,7 тыс. рублей, план – 18 526,6 тыс. рублей). Причины неисполнения бюджетных назначений обусловлены экономией в результате проведения конкурсных торгов, а также возвратом средств от приобретенного флюорографического аппарата (в связи с закрытием счета поставщика);

– «Обеспечение безопасности гидротехнических сооружений на территории Красноярского края на 2011-2013 годы», исполнение составило 67,2% (факт – 106 072,2 тыс. рублей, план – 157 758,6 тыс. рублей). Неосвоение бюджетных ассигнований обусловлено приостановлением выполнения строительно-монтажных работ в связи с необходимостью внесения изменений в проектное решение, а также экономией по результатам проведенных аукционов на осуществление капитального ремонта гидротехнических сооружений.

Наибольшее неисполнение в абсолютном выражении отмечено по следующим ДЦП:

- «Дороги Красноярья» на 2012-2016 годы – 414 703,9 тыс. рублей;
- «Обеспечение сохранности и эффективное использование объектов культурного наследия города Красноярска» на 2010-2013 годы – 193 626,2 тыс. рублей;
- «Дом» на 2010-2012 годы – 195 543,5 тыс. рублей;
- «Дети» на 2010 - 2012 годы – 176 392,2 тыс. рублей;
- «Развитие объектов социальной сферы, капитальный ремонт объектов коммунальной инфраструктуры и жилищного фонда муниципальных образований

город Норильск и Таймырский Долгано-Ненецкий муниципальный район на 2011-2020 годы» – 130 686,6 тыс. рублей.

Из 51 ДЦП, предусмотренных Законом края о бюджете, исполнение от 95% до 100% сложилось по 29 ДЦП, 3 из которых исполнены в полном объеме:

-«Создание и развитие системы сельскохозяйственных потребительских кооперативов в Красноярском крае на 2010-2012 годы»;

-«Патриотическое воспитание молодежи Красноярского края» на 2012-2014 годы;

-«Модернизация сети образовательных учреждений начального и среднего профессионального образования в Красноярском крае» на 2011-2013 годы.

14. Оценка полноты и достоверности Годового отчета об исполнении бюджета, представленного Правительством Красноярского края, и годовой бюджетной отчетности главных администраторов бюджетных средств

Годовой отчет об исполнении краевого бюджета за 2012 год представлен Правительством Красноярского края в Счетную палату края в полном объеме 12.04.2013, что соответствует сроку представления годовой бюджетной отчетности, установленному пунктом 3 статьи 264.4 Бюджетного кодекса РФ и пунктом 3 статьи 46 Закона края о бюджетном процессе (до 15.04.2013).

В ходе проверки Годового отчета, представленного Правительством Красноярского края в Счетную палату края, фактов неполноты и признаков недостоверности не установлено.

В соответствии с положениями бюджетного законодательства все 44 главных администратора бюджетных средств представили годовую бюджетную отчетность в Счетную палату края.

По результатам проверок главных администраторов бюджетных средств отмечено следующее.

1. В нарушение Федерального закона от 21.11.1996 № 129-ФЗ «О бухгалтерском учете» и Инструкции о порядке составления и представления годовой, квартальной и месячной отчетности об исполнении бюджетов бюджетной системы Российской Федерации, утвержденной приказом Министерства финансов России от 28.12.2010 № 191н установлено:

- бюджетная отчетность, представленная в Счетную палату Красноярского края, подписана не руководителем, а заместителем (министерство образования и науки Красноярского края);

- ошибки и неполнота данных отдельных форм бюджетной отчетности в документах 38 главных администраторов, из них 2 главных администратора выявленные недостатки устранили в ходе проверки.

2. В нарушение статьи 46 Закона края о бюджетном процессе:

- не соблюдены сроки предоставления бюджетной отчетности министерством жилищно-коммунального хозяйства Красноярского края – на 14 дней;

- бюджетная отчетность в форме электронного документа не представлена Постоянным представительством Красноярского края при Правительстве РФ.

3. Не соблюдены требования, установленные министерством финансов Красноярского края (письмо от 28.12.2012 №02-23/4359) – допущено наличие показателей со знаком «минус» по расчетам по выданным авансам, расчетам по принятым обязательствам, расчетам по налогу на доходы физических лиц, расчетам по удержаниям из выплат по оплате труда.

Результаты проверок по каждому главному администратору бюджетных средств оформлены отдельными заключениями, которые рассмотрены на коллегии Счетной палаты края 17.05.2013 и направлены руководителям проверяемых организаций.

Как и в предыдущие годы, отмечены недостатки формирования бюджетной отчетности, влияющие на информативность и полноту отчетности, а именно: неполнота заполнения отдельных форм бюджетной отчетности, отсутствие в пояснительных записках информации, позволяющей дать оценку факторам, повлиявшим на исполнение краевого бюджета, полной информации о результатах деятельности органов исполнительной власти края, не указывалась, либо указывалась не в полном объеме информация об исполнении текстовых статей бюджета, об исполнении долгосрочных целевых программ.

Выявлены ошибки при заполнении, случаи несогласованности данных в различных формах отчетности, влияющие на качество отчетности.

При проверке бюджетной отчетности отмечены факты неполного представления форм отчетности, имеются замечания к качеству составления и оформления отчетности.

Заместитель
Председателя Счетной палаты края

В. С. Астраханцев

Аудитор Счетной палаты края

Г.П. Тарасова